

Catálogo de sítios arqueológicos identificados na freguesia de Monsanto (Idanha-a-Nova) no âmbito do Projeto Altejo (2006-2008)

Catalogue of archaeological sites identified in the parish of Monsanto (Idanha-a-Nova)
within the scope of the Altejo Project (2006-2008)

Francisco Henriques

João Caninas

Catarina Gil Anacleto

Mário Chambino

Anabela Joaquinito

Pedro Baptista



Catálogo de sítios arqueológicos identificados no âmbito do Projeto Altejo (2006-2008) na freguesia de Monsanto (Idanha-a-Nova)

Catalogue of archaeological sites identified within the scope of the Altejo Project (2006-2008) in the parish of Monsanto (Idanha-a-Nova)

Francisco Henriques Associação de Estudos do Alto Tejo (AEAT)

João Caninas AEAT e CHAIA – Universidade de Évora

Catarina Gil Anacleto AEAT

Mário Chambino AEAT

Anabela Joaquinito AEAT

Pedro Baptista AEAT e CEAACP - Universidade de Coimbra

Resumo Publica-se catálogo de 93 sítios arqueológicos documentados no decurso de campanha de prospeção arqueológica promovida pela Associação de Estudos do Alto Tejo no âmbito do projeto Altejo. Os sítios deste inventário situam-se maioritariamente no sopé ocidental do *inselberg* de Monsanto em contexto granítico. A maioria dos sítios corresponde à tipologia *lagar rupestre*, para produção de vinho, entre a época romana e a época moderna. Além destes merecem destaque dois presumíveis santuários pré-históricos.

Abstract A catalogue of 93 archaeological sites documented during an archaeological survey promoted by the Associação de Estudos do Alto Tejo within the scope of the Altejo project is published. The sites in this inventory are mostly located on the western slope of the Monsanto *inselberg* in a granite context. Most of the sites correspond to the rock-cut wine press typology, for wine production, between the Roman and modern periods. In addition to these, two presumed prehistoric sanctuaries deserve mention.

Palavras-chave Inventário arqueológico, lagar rupestre, Monsanto da Beira

Keywords Archaeological inventory, rock-cut olive press, Monsanto da Beira

Introdução

1. Este documento pretende divulgar o catálogo de sítios arqueológicos identificados no decurso de prospeção de campo executada pelos signatários, na freguesia de Monsanto (Idanha-a-Nova), no âmbito do Projeto Altejo, entre 2006 e 2008, com o apoio da Junta de Freguesia de Monsanto e da Câmara Municipal de Idanha-a-Nova. O trabalho de campo teve a colaboração essencial de Vítor Camisão, responsável pela identificação de muitos dos sítios em apreço.

Em 2008 foi publicada uma breve notícia deste trabalho, no primeiro número da revista digital *Açafa on line* (Henriques *et al.*, 2008), na qual se abordou a problemática dos lagares de vinho e outras ocorrências existentes nos arredores de Monsanto e se incluiu um quadro com 83 ocorrências, identificadas com número de ordem, topónimo, tipologia e cronologia proposta.

À data estava previsto dar continuidade ao trabalho de prospeção e, posteriormente, fazer-se uma publicação conjunta dos resultados, incluindo o catálogo. Por diversos motivos, a segunda fase dos trabalhos não avançou e, por este facto, divulga-se agora o catálogo que consideramos útil para quem estuda a região e essencialmente a temática dos lagares rupestres. O presente catálogo complementa a notícia publicada há 17 anos, mas a atual informação constou em relatório enviado e aprovado pela tutela.

Neste período fizeram-se várias visitas à região de Monsanto, com diferentes propósitos, incluindo a tentativa de documentar, de modo prioritário, as estruturas negativas, com plantas à escala, objetivo que não foi possível atingir. Como compensação, um dos signatários executou, a partir de fotografia, esboços de plantas de alguns lagares, embora sem escala. Esta deficiência, em termos de plantas e cortes dos lagares, foi colmatada com a inclusão de registo fotográfico nas fichas de sítio.

Os sítios (figura 1) que constam neste catálogo foram visitados na sua totalidade e, à data, estavam maioritariamente inéditos ou com raras referências de carácter global. Nas várias idas à região identificaram-se dez novos sítios também incluídos na presente listagem.

A área é de tal modo rica e diversificada, em termos arqueológicos, que bem merecia um projeto global de levantamento e registo com meios adequados.

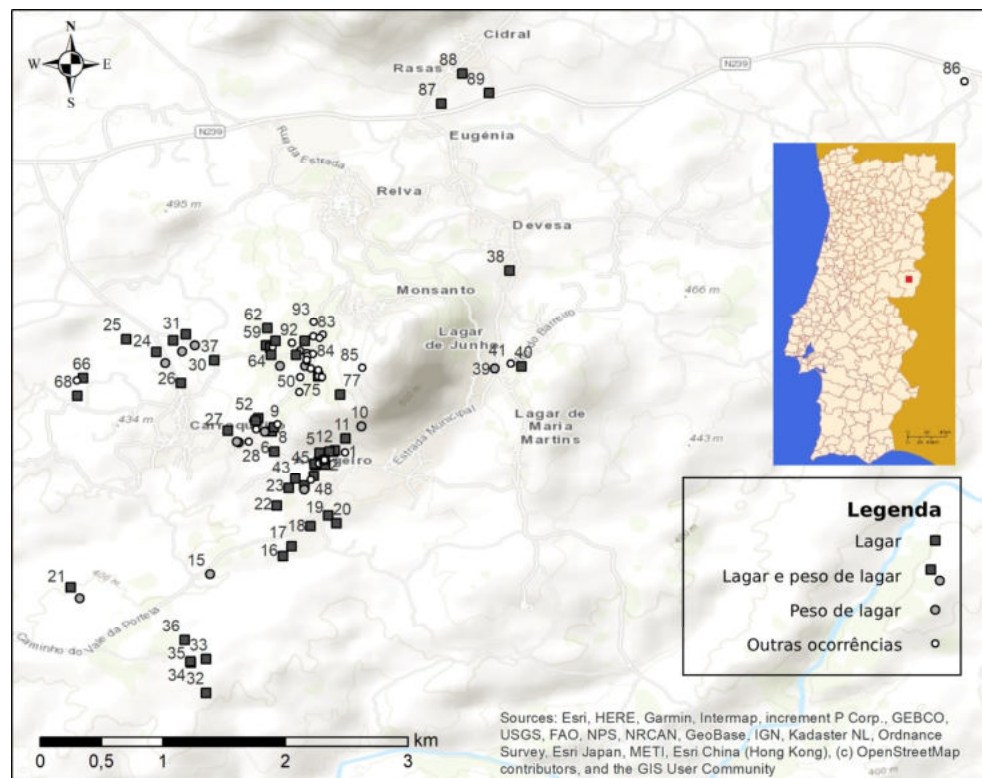


Figura 1. Localização da área de estudo em mapa do território continental de Portugal (fonte: pt.wikipedia.org) e dos sítios documentados neste trabalho (mapa elaborado por Pedro Baptista).

2. Monsanto (*Mons Sanctus*) ou Monsanto da Beira, como também é designada informalmente, é sede de uma União de Freguesias do município de Idanha-a-Nova, com 107,96 km² de área. Na reforma administrativa de 2013 foi associada à

freguesia de Idanha-a-Velha dando origem à União das Freguesias de Monsanto e Idanha-a-Velha. Foi sede de concelho de 1174 a 1853, com limites territoriais mais amplos que os da extinta freguesia.

A aldeia de Monsanto assenta na encosta noroeste de um imponente *inselberg*, ou *monte ilha*, em redor do qual existe mais de uma dezena de pequenos assentamentos humanos. Sobre este monumental geomonumento existem inúmeros trabalhos de consulta obrigatória (Ribeiro, 1939, 1942, 1949, 1951; Neto de Carvalho, 2004; Rodrigues, Neto de Carvalho e Oliveira, 2009). Quanto à morfologia reparte-se por duas realidades distintas, o “monte ilha”, em granito, com 758 m de altitude máxima, e uma envolvente aplanada abaixo da cota dos 450 m. A curta distância, existem realidades geológicas diferentes com a ocorrência de rochas metassedimentares (vulgo xistos e grauvaques) do Grupo das Beiras e duas cristas de “Quartzito Armoricano” (Serra do Ramiro e Serra do Carvalhal / Sinclinal de Penha Garcia).

Ao longo do tempo, esta posição geoestratégica proporcionou-lhe destacada importância, desde a Idade do Bronze à contemporaneidade, em termos militares, religiosos, simbólicos e de ocupação humana de carácter permanente (Nunes, 2001).

3. A informação agora disponibilizada, sobre Monsanto, pode ser complementada com resultados idênticos obtidos em Proença-a-Velha (Henriques *et. al.* 2025a, 2025b). De facto, o trabalho executado em 2019, naquela outra freguesia egitaniense (Proença-a-Velha), testemunha elevada semelhança com Monsanto na tipologia e cronologia de sítios identificados. Estas freguesias não são contíguas, mas muito próximas, existindo, a separá-las, uma faixa de território com cerca de 5 km, pertencente às freguesias de Medelim e União de Freguesias de Monsanto e de Idanha-a-Velha. A morfologia do território é semelhante, como envolvente do *inselberg* de Monsanto. Do ponto de vista geológico predominam os granitos numa e noutra freguesia, mas com a presença em Proença-a-Velha de rochas do Grupo das Beiras, tal como também acontece em Monsanto e Idanha-a-Velha.



Quanto à tipologia, em Monsanto, predominam os lagares rupestres e respetivos pesos, nas zonas graníticas, um conjunto que corresponde a um quarto dos registos em Proença-a-Velha. Admite-se que o conjunto de lagares vinícolas de Proença-a-Velha esteja na continuidade da mancha identificada em Monsanto, ainda que menos densa.

A menos de 3 km a sul / sudoeste de Carroqueiro / Adingeiro e a norte da freguesia de Idanha-a-Velha, Joaquim Batista (1998) inventariou onze lagares / lagariças, alguns correspondentes, provavelmente, aos citados por O. da Veiga Ferreira (1978). Em torno do *inselberg* de Monsanto existe um vasto conjunto de lagares, o que pressupõe a existência no passado de numerosas vinhas, o fabrico local de vinho e concomitantemente a pequena propriedade (Henriques *et al.*, 2008).

Chama-se a atenção para a existência de dois santuários rupestres, um na freguesia de Monsanto (Henriques *et al.*, 2008, São Pedro 8, atual ficha 76 [CNS 32386]) e outro na freguesia de Proença-a-Velha (Henriques *et al.*, 2024, anexo 1, ficha 2 – Tapadas II), a que voltaremos oportunamente.

4. O desenho arqueológico e o levantamento fotogramétrico são instrumentos indispensáveis a uma boa caracterização e compreensão das ocorrências imóveis, especialmente os lagares rupestres e respetivos pesos. Contudo, optou-se, numa primeira fase, por utilizar os meios disponíveis na identificação da maior quantidade possível de sítios, remetendo para um segundo momento a realização de registos gráficos, ação que ainda não se concretizou. A ausência de uma representação gráfica sistemática destas ocorrências impôs o recurso a uma descrição mais detalhada, complementada com a respetiva documentação fotográfica.

Expressamos um agradecimento muito especial aos proprietários das parcelas onde se localizam as ocorrências, pela permissão de entrada nas suas propriedades e pelas informações que nos conduziram a outras ocorrências de interesse histórico e arqueológico.

Breve perspetiva documental sobre Monsanto

A pesquisa documental já efetuada carece de continuação e incidiu, principalmente, em monografias regionais, na toponímia, no inventário público de sítios arqueológicos (Portal do Arqueólogo) e no Sistema de Informação sobre Património Arquitetónico.

Em 1917, sobre a temática dos lagares Monsanto, Leite de Vasconcellos deu o seguinte testemunho: “*pela manhã fiz (...) uma excursão pelos arredores da Relva (visitámos uns lajedos onde há cavidades antigas, do género que os arqueólogos portugueses costumam chamar lagares*” (Vasconcellos, 1917).

No primeiro ano (1955) das campanhas de escavações arqueológicas que D. Fernando de Almeida e Octávio da Veiga Ferreira realizaram em Idanha-a-Velha é assinalado um conjunto diversificado de espólio arqueológico (cerâmica, joias, moedas e túmulos) em Monsanto da Beira, ou no seu aro, pertencente a uma coleção particular. Muito desse espólio era oriundo do sítio de São Lourenço.

O. Veiga Ferreira, em *Subsídio para a Carta Arqueológica da Região Egitanense*, regista vários locais com interesse arqueológico na freguesia de Monsanto. Destes, devem destacar-se os situados em redor do marco geodésico de Bigorna. Refere o autor que: “*em volta do marco geodésico da Bigorna, no velho caminho de Monsanto para Idanha-a-Velha, existem muitas lagariças consideradas hoje lusitano-romanas (8). Estas lagariças são muito abundantes aliás no maciço granítico de Monsanto pelo que não marcámos no mapa todas, mas apenas aquelas que nos parecem mais importantes que vimos e levantamos as plantas. A nascente da Bigorna está um penedo com insculpturas cruciformes...*” (Ferreira, 1978:229).

Na nota 8 daquele trabalho afirma que: “*existem muitas lagariças no maciço granítico da encosta sul-oeste do dome granítico de Monsanto. Bem mereciam um estudo detalhado*” (Ferreira, 1978:229).



As gravuras, acima mencionadas, ainda não foram realocizadas, mas os lagares devem corresponder aos que Joaquim Batista (1998) assinala na *Carta Arqueológica da Freguesia de Idanha-a-Velha* e a outros deste catálogo, por comparação com a implantação apresentada pelo autor em mapa à escala 1/100000 (Ferreira, 1978, figura 1).

O trabalho monográfico *Monsanto – Arqueologia e História* (Milheiro, 1972) tem uma breve síntese dos artefactos e sítios relativos à Pré-história, aos lusitanos, aos romanos, aos bárbaros e ao domínio árabe. A autora caracteriza o castelo, a capela de São Miguel, a capela de São Pedro de Vila Corça, a capela de Santo António e a capela do Espírito Santo.

Sobre a capela de São Pedro de Vir a Corça e área envolvente existe estudo da autoria de Adelaide Salvado (1993), intitulado *O Espaço e o Sagrado em S. Pedro de Vir a Corça*. Este trabalho, de cariz histórico e antropológico, contém vasta informação que urge explorar arqueologicamente.

Os arqueossítios de São Pedro de Vir à Corça, incluindo o painel de arte rupestre (anexo 1, ficha 71) existente na mesma área, foram abordados em tese de doutoramento dedicada à temática dos santuários rupestres (Santos, 2010, 2015:103-112).

Foi no adro da capela de São Pedro de Vir a Corça que se instituiu, em 1308, uma das feiras mais antigas do distrito de Castelo Branco. A primeira terá sido na Covilhã (através de carta régia de 25 de julho de 1260, no reinado de D. Afonso III) e a segunda, “a de Monsanto, criada por carta régia de 20 de setembro de 1308, no reinado de D. Dinis, tinha a duração de três dias antes da festa de S. Pedro e oito dias depois” (Azevedo, 2012:22).

A parte sul da mancha de distribuição dos lagares / lagariças, que se apresentam neste contributo, é paralela a uma outra localizada a oeste, documentada no trabalho *Carta Arqueológica da Freguesia de Idanha-a-Velha*. O autor desta

cartografia (Batista, 1998) regista onze lagares / lagariças, escavadas no granito, situados quase todos a norte e a curta distância da aldeia de Idanha-a-Velha. Dez destas estruturas negativas têm planta retangular, são atribuídas a épocas romana, medieval e moderna, e em redor de algumas foram identificados vestígios cerâmicos à superfície. Identifica-se idêntica realidade escassos quilómetros a norte.

O trabalho de Ana Marques de Sá (2007: 84, nº 99), sobre a epigrafia da região egitaniense, documenta os exemplares identificados ao longo de décadas, na região de Monsanto. Um desses achados consta do presente catálogo (anexo 1, ficha 65, Salgueiral 1) e foi mencionado noutra fonte (Henriques *et al.* 2008: 8, nº 69).

O artigo de Mafalda Ramos (2008), intitulado *S. Pedro de Vir a Corça (Monsanto, Idanha-a-Nova): algumas reflexões sobre a reinterpretação de espaços sacros na longa diacronia*, oferece uma leitura evolutiva daquele espaço e da sua envolvência imediata. É uma leitura indispensável para uma interpretação do sítio.

Dos relatórios já elaborados e aprovados pela tutela do Património Cultural importa referir os que evidenciam a evolução do conhecimento obtido no decurso dos trabalhos de prospeção arqueológica nesta freguesia.

Em 1998 no *Relatório dos Trabalhos de Cartografia Arqueológica no Concelho de Idanha-a-Nova* (Henriques *et al.*, 1998) é registado um único local na freguesia de Monsanto que é a base de um jogo de moinho, gravado sobre bloco de granito, situado no interior da capela de São Miguel.

Em momento posterior, no *Relatório dos Trabalhos de Cartografia Arqueológica no Concelho de Idanha-a-Nova* (Henriques *et al.*, 2004) são registados quatro arqueossítios na freguesia de Monsanto. Num deles é assinalado um peso de tear.

Em 2007, Francisco Henriques e João Caninas documentam, no *Relatório dos Trabalhos de Cartografia Arqueológica na Freguesia de Monsanto (Idanha-a-Nova)*,

uma lista de 67 sítios e em relatório datado de 2009 (Henriques *et al.*, 2009) é apresentada uma listagem com 17 novos sítios.

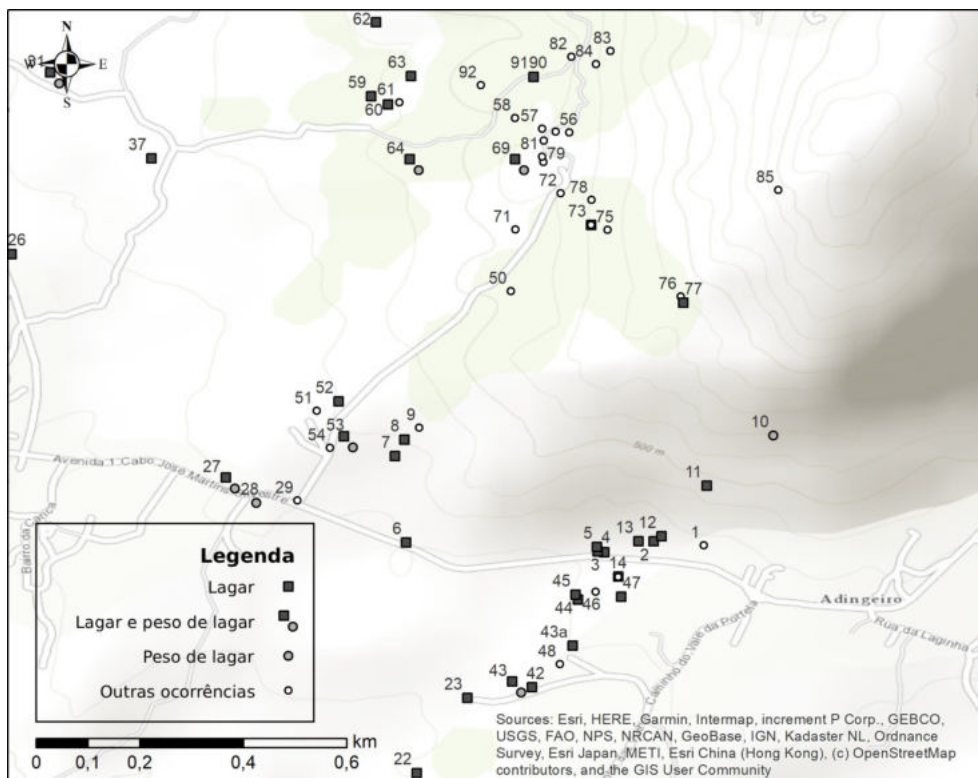
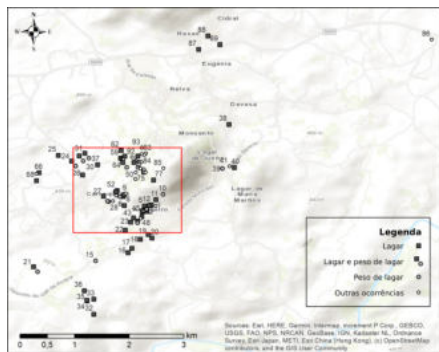


Figura 2. Localização dos sítios documentados neste trabalho (o mesmo da Figura 1) e ampliação de área de maior concentração de ocorrências (elaborado por Pedro Baptista).

Em 2008, no primeiro número da revista digital *Açafa on line*, foi publicada notícia (Henriques *et al.*, 2008) dos trabalhos correspondentes ao mencionado relatório *Cartografia arqueológica da Freguesia de Monsanto (Idanha-a-Nova) - Primeira notícia*.

Inventário de sítios

O quadro 1 documenta de modo sumário o inventário de 93 ocorrências identificadas, cumulativamente, na freguesia de Monsanto, agora integrada na UF de Monsanto e Idanha-a-Velha, em 2006, em 2008 e em momentos posteriores. Estes sítios estão caracterizados, de modo individualizado, no anexo 1 e representados cartograficamente nas figuras 1 e 2.

Quadro 1. Inventário de sítios

Nº	CNS	Topónimo	Tipologia Cronologia
1	29583	Adingeiro 1	Marca de termo Medieval/Moderna
2	29561	Adingeiro 2	Lagar Romana/Medieval/Moderna
3	29562	Adingeiro 3	Lagar Romana/Medieval/Moderna
4	29563	Adingeiro 4	
5	29564	Adingeiro 5	
6	29565	Adingeiro 6	
7	29566	Adingeiro 7	
8	29567	Adingeiro 8	
9	29568	Adingeiro 9	Rocha com covinhas Neo-Calcolítico
10	--	Adingeiro10	Peso de lagar Romana/Medieval/Moderna
11	--	Adingeiro, Dionísio Maria 1	Lagar Romana/Medieval/Moderna
12	--	Adingeiro, Dionísio Maria 2	
13	--	Adingeiro, Dionísio Maria 3	

Catálogo de sítios arqueológicos identificados no âmbito do Projeto Altejo (2006-2008) na freguesia de Monsanto (Idanha-a-Nova)

Francisco Henriques, João Caninas, Catarina Gil Anacleto, Mário Chambino, Anabela Joaquineto e Pedro Baptista

14	--	Adingeiro, Dionísio Maria 4	
15	29580	Bica 1	Peso de lagar (4) Romana/Medieval/Moderna
16	29466	Bica 2	Lagar Romana/Medieval/Moderna
17	29538	Bica 3	
18	29539	Bica 4	Lagar Romana/Medieval/Moderna
19	--	Bica 5	
20	--	Bica 6	Lagar Contemporânea
21	29581	Bigorna	Lagar e peso de lagar Romana/Medieval/Moderna
22	29555	Caminho das Vinhas 1	Lagar
23	29556	Caminho das Vinhas 2	Romana/Medieval/Moderna
24	32447	Carroqueiro 1	Lagar e peso de lagar Romana/Medieval/Moderna
25	32448	Carroqueiro 2	Lagar Contemporânea
26	32354	Carroqueiro 3	Lagar
27	32361	Carroqueiro 4	Romana/Medieval/Moderna
28	--	Carroqueiro 5	Pesos de lagar (2) e canal Romana/Medieval/Moderna
29	--	Carroqueiro 6	Incisões Indeterminada
30	32449	Chão do Touro 1	Lagar e peso de lagar Romana/Medieval/Moderna
31	32450	Chão do Touro 2	Lagar e pesos de lagar (2) Romana/Medieval/Moderna
32	29458	Corgos 1	
33	29461	Corgos 2	
34	29462	Corgos 3	Lagar
35	29463	Corgos 4	Romana/Medieval/Moderna
36	29464	Corgos 5	
37	--	Lagar das Lajes	Lagar Contemporânea
38	32364	Lagar de Junho	Lagar Romana/Medieval/Moderna
39	32363	Lagar Maria Martins 1	Pesos de lagar (2) Romana/Medieval

40	32368	Lagar Maria Martins 2	Lagar Romana/Medieval/Moderna
41	--	Lagar Maria Martins 3	Indeterminado Romana/Medieval/Moderna
42	29541	Penedo das Vinhas 1	Lagar Romana/Medieval/Moderna
43	29582	Penedo das Vinhas 2	Lagar e peso de lagar Contemporânea
43a	29542	Penedo das Vinhas 3	Ver observações Ver observações
44	29543	Penedo das Vinhas 4	Lagar Romana/Medieval/Moderna
45	29545	Penedo das Vinhas 5	Lagar (2) Romana/Medieval/Moderna
46	29546	Penedo das Vinhas 6	Achado isolado Indeterminada
47	29547	Penedo das Vinhas 7	Lagar Romana/Medieval/Moderna
48	29553	Penedo das Vinhas 8	Arte rupestre Neo-Calcolítico
49	29554	Penedo das Vinhas 9	Mancha de ocupação Romana
50	29584	Poldros 1	Pia Indeterminada
51	29569	Poldros 2	Achados isolados (moeda e peso de lagar) Romana/Medieval/Moderna
52	29570	Poldros 3	Lagar Romana/Medieval/Moderna
53	29571	Poldros 4	Lagar e peso de lagar Contemporânea
54	29572	Poldros 5	Mancha de ocupação e lagar Romana/Medieval/Moderna
55	32390	Quinta de S. Pedro 1	Tanques (5) e lagar (1) Romana/Medieval/Moderna
56	32405	Quinta de S. Pedro 2	Tanques (6) Romana/Medieval/Moderna
57	32406	Quinta de S. Pedro 3	Tanques Medieval/Moderna
58	32446	Ribeira 1	Tanque Moderna

Catálogo de sítios arqueológicos identificados no âmbito do Projeto Altejo (2006-2008) na freguesia de Monsanto (Idanha-a-Nova)

Francisco Henriques, João Caninas, Catarina Gil Anacleto, Mário Chambino, Anabela Joaquineto e Pedro Baptista

59	32452	Ribeira 2	Lagar
60	32453	Ribeira 3	Romana/Medieval/Moderna
61	32454	Ribeira 4	Ara Romana
62	32455	Ribeira 5	Lagar Romana/Medieval/Moderna
63	32474	Ribeira 6	Lagar (2) Romana/Medieval/Moderna
64	32475	Ribeira 7	Lagar e peso de lagar Romana/Medieval/Moderna
65	32355	Salgueiral 1	Inscrição Romana
66	32356	Salgueiral 2	Lagar Romana/Medieval/Moderna
67	32357	Salgueiral 3	Mancha de ocupação e pesos de lagar (2) Romana
68	32359 (?)	Salgueiral 4	Lagar e peso de lagar Romana
69	29573	São Pedro 1	Lagar, pesos de lagar (5) e outros Romana/Medieval/Moderna
70	29578	São Pedro 2	Marca de termo Medieval / Moderna
71	29579	São Pedro 3	Arte rupestre Neo-Calcolítico
72	32383	São Pedro 4	Pia Indeterminada
73	32384	São Pedro 5	Lagar Romana/Medieval/Moderna
74	32385	São Pedro 6	Vestígios diversos Idade do Bronze
75	--	São Pedro 7	Abrigo Indeterminada
76	32386	São Pedro 8	Santuário rupestre e mancha de ocupação Idade do Bronze /Medieval/Moderna
77	32387	São Pedro 9	Lagar Romana/Medieval/Moderna
78	32389	São Pedro 10	Via Medieval/Moderna
79	IPA.000005 84	São Pedro de Vir a Corça 1	Capela e campanário Medieval/Moderna

80	32441	São Pedro de Vir a Corça 2	Sepulturas
81	32442	São Pedro de Vir a Corça 3	Medieval/Moderna
82	5014	São Pedro de Vir a Corça 4	Vestígios diversos Romana
83	--	S. Pedro de Vir a Corça 5	Furna Medieval/Moderna
84	--	S. Pedro de Vir a Corça 6	Abrigo Romana/Medieval/Moderna
85	--	S. Pedro de Vir a Corça 7	Abrigo Indeterminada
86	--	Serralheira	Achado isolado Neo-Calcolítico
87	32365	Sidral 1	Lagar Romana/Medieval/Moderna
88	32366	Sidral 2	
89	32367	Sidral 3	
90	32443	Torreão 1	
91	32444	Torreão 2	Vestígios diversos Romana/Medieval
92	32445	Torreão 3	
93	--	Torreão 4	

Correspondência entre este inventário e o Portal do Arqueólogo

A maioria dos sítios deste catálogo tem Código Nacional de Sítio (CNS), porque foram reportados em relatório (Henriques *et al.*, 2007) enviado à tutela, para aprovação. O quadro 2, além da identificação do CNS, inclui diversos esclarecimentos e sugestões. Alguns sítios, para os quais se solicita atribuição de CNS, resultaram de novas visitas à área de Monsanto.

Quadro 2. Correspondência entre este inventário e o CNS do Portal do Arqueólogo

Nº - topónimo	CNS	Observações
10 - Adingeiro 10	-	Atribuir CNS.
11 - Adingeiro, Dionísio Maria 1	-	Atribuir CNS.
12 - Adingeiro, Dionísio Maria 2	-	Atribuir CNS.

13 - Adingeiro, Dionísio Maria 3	-	Atribuir CNS.
14 - Adingeiro, Dionísio Maria 4	-	Atribuir CNS.
19 - Bica 5	-	Atribuir CNS.
26 - Carroqueiro 3	32354	No Portal do Arqueólogo (PA) é designado apenas por Carroqueiro.
27 - Carroqueiro 4	32361	Corresponde no PA a Carroqueiro 2.
28 - Carroqueiro 5	-	Atribuir CNS.
29 - Carroqueiro 6	-	Atribuir CNS.
41 - Lagar Maria Martins 3	-	Atribuir CNS (provável fragmento de coluna).
43 - Penedo das Vinhas 2	29582	Existe uma desfasagem entre os oito sítios inventariados em campo, no sítio do Penedo das Vinhas (Adingeiro, Monsanto), e os nove registados no PA. Para evitar maior entropia mantivemos neste catálogo a numeração do Portal do Arqueólogo e acrescentamos no Quadro 1 o número 43a, que não tem ficha neste catálogo. É possível que tenha havido confusão entre Penedo das Vinhas 1 (CNS 29541) e Penedo das Vinhas 3 (CNS 29542). No inventário nacional a descrição de Penedo das Vinhas 1 é a seguinte: "Lagar escavado sobre afloramento de granito. É constituído por calcatorium de planta rectangular e torcularium de planta circular a drenar, através de sulco, no calcatorium. Não se observa lacus. É muito provável que não exista ou está totalmente entulhado. No ponto mais baixo do calcatorium existe um buraco a drenar para o limite do afloramento". A descrição de Penedo das Vinhas 3 é muito semelhante "Lagar escavado sobre afloramento de granito e constituído por calcatorium e torcularium. O calcatorium é de planta circular e liga-se ao calcatorium através de sulco. Não se observa lacus."
43a - Penedo das Vinhas 3	29542	
61 - Ribeira 4	32454	No item Tipo do PA consta laje sepulcral. Consideramos corresponder à metade inferior de uma ara.
65 - Salgueiral 1	32355	No PA está apenas designado por Salgueiral.
66 - Salgueiral 2	32356	No PA está indicado como Salgueiral 1.
67 - Salgueiral 3	32357	No PA está apenas designado por Salgueiral.
68 - Salgueiral 4	32359 (?)	É possível que corresponda no PA a Salgueiro 2. A informação está omissa na ficha de sítio em vários campos.
75 - São Pedro	-	Atribuir CNS.
76 - São Pedro 8	32386	Propõe-se que o tipo de sítio passe a Santuário rupestre.
83 - S. Pedro de Vir a Corça 5	-	Atribuir CNS.
84 - S. Pedro de Vir a Corça 6	-	Atribuir CNS. É abrigo natural com vestígios de ocupação humana.
85 - S. Pedro de Vir a Corça 7	-	Atribuir CNS.
93 - Torreão 4	-	Atribuir CNS.

Lagares de vinho

Este documento dá especial relevo aos lagares rupestres, pela quantidade, estado de conservação e diversidade tipológica. Entende-se como lagar, ou *lagar rupestre*, a estrutura que serviu para o esmagamento das uvas, fabrico do mosto, que não conserva cobertura, ainda que alguns a tivessem no passado. O *lagar de trave* era uma estrutura também utilizada no fabrico de mosto e de vinho, mas que se encontra (atualmente) no interior de construção rural, mesmo que em ruínas. Estes últimos podem ter outro tipo de estruturas que os primeiros não têm e são de época mais recente.

Neste inventário (quadro 1 e anexo 1) contabilizaram-se 58 lagares (62% das ocorrências), dos dois tipos mencionados, sendo cinco deles lagares de trave. Além dos lagares, identificaram-se 26 pesos de lagar, muitos dos quais ainda se encontram junto da estrutura lagareira, estando outros em estruturas murárias ou cunhais de construções rurais. Os pesos são de tipo troncocónico ou paralelepípedo.

O estado de conservação dos lagares rupestres é quase sempre bom, exceto, quando o suporte granítico foi talhado, *a posteriori*, para alargar o espaço convival, como é o caso das estruturas situadas em frente da capela de São Pedro.

Não iludimos a insuficiência do presente registo, descritivo e fotográfico, devido, essencialmente, ao coberto vegetal, à manta morta ou ao sedimento e resíduos que se depositaram na envoltória dessas ocorrências ocultando a totalidade da estrutura negativa. Esta lacuna foi percecionada, principalmente, na identificação do *lacus*, por se encontrar na cota mais baixa do lagar.

As superfícies de implantação dos lagares são planas, em plano inclinado para o *lacus* ou para o rebordo do afloramento. Quando a superfície é plana o *calcatorium* aumenta de profundidade em direção ao *lacus*. Existem vários casos em que o *calcatorium* pouco ou nada foi alterado relativamente à superfície original do

afloramento granítico. Nestes casos o afloramento primitivo já tinha inclinação suave para o *lacus*.

Admitimos que, na origem, alguns destes lagares estivessem situados no interior de estruturas edificadas, devido a partes de muros ainda observáveis no perímetro do lagar e à abundância de cerâmica da época romana na envolvente. Atualmente ainda se observam lagares de vinho, deste tipo, no interior de estruturas edificadas, como documentado neste inventário.

A tipologia dos lagares é variável. A planta do *calculatorium* pode ser circular, trapezoidal, retangular ou irregular. Há lagares em que se observam *stipites*. Alguns apresentam *torcularium*, mas nem todos. Alguns lagares drenam para o rebordo do afloramento, vertendo o mosto diretamente num cântaro ou para *lacus*, nem sempre observado.

Temos notícia do uso de lagares de vinho até meados do século XX.

Neste inventário destacamos o enorme lagar de azeite (Lagar das Lages), em ruínas (anexo 1, ficha 37), que merece ser protegido, mediante, pelo menos, a consolidação da ruína.

Em notícia anterior (Henriques *et al.*, 2008), acerca deste acervo, questionou-se a densidade de sítios arqueológicos na envolvente de São Pedro de Vir a Corça. A ocupação humana nesta área parece remontar à Pré-História recente e não se exclui a presença de um santuário romano, sugerido pela permanência da sacralidade do lugar e pela presença de blocos de granito talhado, que integrariam o *podium* de um templo.

Escavada no saibro granítico existe uma furna de planta subcircular. Não se tem conhecimento de outra estrutura deste tipo no sul da Beira, embora sejam abundantes no norte do território continental (Ramos, 2012), quase sempre associadas a caminhos de acesso a mosteiros medievais.

A algumas dezenas de metros de distância da capela de São Pedro, e da furna referida, existe uma cruz de Cristo, profundamente incisa em afloramento granítico (anexo 1, ficha 64). Esta cruz, é uma marca de termo, que se pode comparar com outra identificada no vale do rio Ocreza (Henriques & Caninas, 2021:207), atualmente submersa pela albufeira de Santa Águeda.

Considerações finais

Conforme documentado neste contributo, o território da extinta freguesia de Monsanto tem um património arqueológico de elevada valor, merecedor de um projeto de investigação, específico, multidisciplinar, e do seu posterior usufruto público. Não se duvida que o investimento, que vier a ser realizado neste âmbito, terá um retorno seguro.

Para um projeto desse tipo, recomenda-se que sejam contempladas as seguintes ações: 1, levantamento toponímico da área da antiga freguesia de Monsanto, assinalando a quantidade de topónimos relacionados com a vinha e com lagares rupestres e de trave (para produção de vinho); 2, atualização do levantamento documental correspondente ao território em causa; 3, alargamento da área de estudo já prospetada a todo o território da antiga freguesia.

Se esse projeto privilegiar o estudo e a valorização dos lagares rupestres e de trave, usados na produção do vinho, recomenda-se: 4, a identificação dos lagares, pesos, estruturas envolventes e áreas de distribuição superior, incluindo a limpeza de cada estrutura negativa e sua envolvente (remoção de sedimentos e de vegetação); 5, a caracterização individualizada das ocorrências, incluindo desenho e fotogrametria de cada unidade lagareira, e eventual execução de sondagem arqueológica; 6, a valorização pública destes espaços com a integração em percursos pedestres e a recriação da produção de mosto / vinho nestes espaços.

Numa segunda fase, propõe-se a execução de: 7, estudo do conjunto de tanques existentes a norte da capela de São Pedro, ponderado o facto de ser este o local da antiga feira medieval; 8, sondagem arqueológica no interior do grande abrigo rupestre (oc. nº 76, São Pedro 7); 9, limpeza, levantamento fotogramétrico e estudo do santuário rupestre (oc. nº 77, São Pedro 8); 10, sondagem arqueológica no sítio do Torreão (oc. nº 93, Torreão 3).

Em síntese, a quantidade, densidade, qualidade e estado de conservação deste património arqueológico motiva a expansão do inventário a todo o território da antiga freguesia de Monsanto. Depois de executado esse inventário considera-se pertinente aprofundar o estudo do conjunto de sítios do tipo *lagar rupestre*, apoiado num registo documental exaustivo de cada unidade, com recurso a sondagem arqueológica em casos específicos. Este investimento deveria culminar com publicação monográfica e valorização de um conjunto selecionado de sítios mais representativos, com oferta de acesso público e eventual integração em rotas ou percursos de visita.

Documentação consultada

ALMEIDA, F. (1956): *Egitânea História e Arqueologia*. Faculdade de Letras da Universidade Lisboa.

ALMEIDA, F.; FERREIRA, O. (1956): Antiguidades de Monsanto da Beira. *Revista de Guimarães*, 66 (3-4): 407-425.

ALMEIDA, J. de (1945): *Roteiro dos monumentos militares portugueses*. Edição do autor. Lisboa.

AZEVEDO, Correia de (1992): *Inventário artístico de Portugal – Beiras*. Lisboa.

AZEVEDO, L. (2012): *Apontamentos sobre a Associação Comercial e Industrial de Castelo Branco: 1911-1940*. Castelo Branco: Associação Comercial e Industrial de Castelo Branco.

AZEVEDO, P. (1900): Extractos archeológicos das Memórias Paroquiaes de 1758. *O Arqueólogo Português*, 1.ª série, 5.

BANHA, C. C. M. (2008): Ânforas Romanas de Idanha-a-Velha na Coleção do Museu Francisco Tavares de Proença Júnior. *Congresso Internacional de Arqueologia*. Museu Francisco Tavares de Proença Júnior. Castelo Branco.

BATISTA, J. (1998): Carta Arqueológica da Freguesia de Idanha-a-Velha. *Preservação*, 17. Associação de Estudos do Alto Tejo. Vila Velha de Ródão

CARVALHO, R. (1989): Vale da Portela (Monsanto) – o vestígio de uma passagem romana. *Jornal do Fundão*.

ENCARNAÇÃO, J. (1975): *Divindades indígenas sob o domínio romano em Portugal - subsídios para o seu estudo*. Imprensa Nacional – Casa da Moeda. Lisboa: 344p.

FERNANDES, P. (1999): S. Miguel de Monsanto e S. Pedro de Vira Corça: derradeiros testemunhos do mundo românico em Portugal. *Revista Raia*, 13. Castelo Branco.

FERREIRA, O. da V. (1978): Subsídio para a Carta Arqueológica da Região Egitaniense. *Setúbal Arqueológica*, 4. Museu de Arqueologia e Etnografia de Setúbal. Setúbal: 227-240.

GOMES, R. C. (1996): *Castelo da Raia*. 1 (Beira): Lisboa.

HENRIQUES, F.; CANINAS, J. (1988): Levantamento arqueológico na área a submergir pela Barragem da Marateca (Castelo Branco). *Atas das II Jornadas da Beira Interior*. Fundação: 189-198.

HENRIQUES, F.; CANINAS, J.; CHAMBINO, M.; CAMISÃO, V. (2008): Cartografia Arqueológica da freguesia de Monsanto (Idanha-a-Nova). Primeira notícia. *Açafa on line*, 1: 1-14.

HENRIQUES, F.; CANINAS, J. (2021): Levantamento arqueológico na albufeira da barragem da Marateca (Castelo Branco, 1986). *Açafa on line*, 13: 185-221.

HENRIQUES, F.; NETO DE CARVALHO, C.; CANINAS, J. C.; BAPTISTA, P.; GERALDES, J. A.; DIAS, A. J. (2025a): Património arqueológico: contributos para um inventário. O Livro de Proença-a-Velha, a Terra e as Gentes. Proença – Liga de Desenvolvimento de Proença a Velha: 174-185.

HENRIQUES, F.; NETO DE CARVALHO, C.; CANINAS, J. C.; BAPTISTA, P.; GERALDES, J. A.; DIAS, A. J. (2025b): Inventário do património arqueológico de Proença-a-Velha (Idanha-a-Nova): catálogo. *Açafa on line*, 14.

NETO DE CARVALHO, C. (2004): O “Parque Geomorfológico de Monsanto” através do seu percurso pedestre. As Pedras para Além do Sagrado. *Geonovas*, 18: 67-75.

NUNES, A. L. P. (2001): O castelo de Monsanto da Beira – Cesto de gávea em nave de pedra. *Cadernos de Património Cultural da Beira Baixa*, 9. Idanha-a-Nova: 73p.

PROENÇA JÚNIOR, F. T. (1910): Archeologia do districto de Castello Branco: 1ª contribuição para o seu estudo. Typographia Leiriense. Leiria: 25 p.

PEREIRA, F. Alves (1909): Ruínas de Ruínas ou Estudos Egéditanos 1 – Elenco da epigraphia lusitano-romana. *O Archeologo Português*, 14, 1ª série. Lisboa: 169-197.

PEREIRA, F. A. (1917): A ermida de S. Pedro de Vila Corça, *O Archeologo Português*, 21, 1ª série. Lisboa:18-27.

RAMOS, M. (2009): S. Pedro de Vir-a-Corça (Monsanto, Idanha-a-Nova): algumas reflexões sobre a reinterpretação de espaços sacros na longa diacronia. *Biblos*, 7: 549-568.

RAMOS, M. (2012): Para o estudo de Montemuro na Idade Média (séc. V-XII): entre a Serra e o curso médio do Bestança. Dissertação de mestrado. Faculdade de Letras da Universidade de Coimbra: 392p.

RIBEIRO, O. (1939): Sur la morphologie de la Basse Beira, *Bulletin de la Association Géographique de France*, 122: 113-122.

RIBEIRO, O. (1942): Notas sobre a evolução morfológica da orla meridional da Cordilheira Central. Entre Sobreira Formosa e a fronteira. *Boletim da Sociedade Geológica de Portugal*, 1(3): 123-145.

RIBEIRO, O. (1949): *Le Portugal Central (Livre-Guide del' Excursion C)*. XVI Congrès International de Géographie, Lisbonne: 180p.

RIBEIRO, O. (1951): *Três notas de geomorfologia da Beira Baixa*. Comunicações dos Serviços Geológicos de Portugal, 32(1): 271-294.

RODRIGUES, J.; NETO DE CARVALHO, C. & OLIVEIRA, T. (2009): Património Geomorfológico de Monsanto. *Geomorfologia 2008*, Associação Portuguesa de Geomorfólogos, Braga, 6: 243-248.

SÁ, A. (2007): *Civitas Igaeditanorum: os deuses e os homens*. Idanha-a-Nova. Câmara Municipal de Idanha-a-Nova.

SALVADO, A. (1976): *Elementos para um inventário artístico do distrito de Castelo Branco*. Museu Francisco Tavares de Proença Jr. Castelo Branco: 42p.

SALVADO, M. A. N. (1993): *O Espaço e o Sagrado em S. Pedro de Vir-a-Corça*. Câmara Municipal de Idanha-a-Nova. Idanha-a-Nova.

SANTOS, M. J. Correia (2010): Santuários rupestres no ocidente da Hispania Indo-Europeia. Ensaio de tipologia e classificação. *Serta Palaeohispanica J. de Hoz. Palaeohispanica* 10: 147-172.

SANTOS, M. J. D. Correia dos (2015): Santuarios rupestres de la Hispania indoeuropea. *Tesis de la Universidad*, 67. Universidade de Zaragoza: 640p.

SILVA, Pedro Miguel Canitos Rego da (2003): *Memórias Paroquiais – Transcrições*. Ediraia. Castelo Branco.

VASCONCELOS, J. L. (1913): *Religiões da Lusitânia*, 3. Imprensa Nacional. Lisboa.

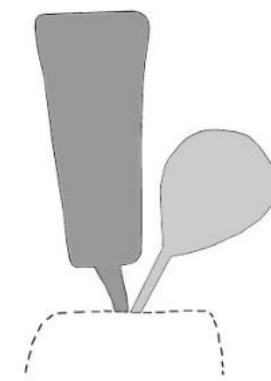
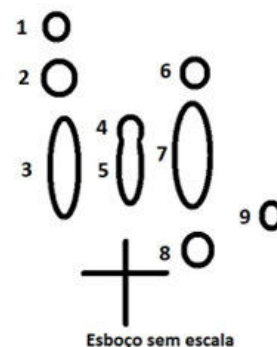
VASCONCELOS, J. L. (1917): *Pela Beira. Palavras prévias de Lisboa a Castelo Branco. O Arqueólogo Português*, 1.^a série, 21: 293-344.

Anexo 1. Catálogo de sítios

As fichas de sítio deste catálogo estão numeradas por ordem alfabética do topónimo. Ao número de ordem segue-se o item Designação, para identificar o topónimo presente na cartografia ou recolhido por informação oral. Abolimos os campos Concelho e Freguesia por serem comuns a todas as fichas (concelho de Idanha-a-Nova e União das Freguesias de Monsanto e Idanha-a-Velha). O Lugar corresponde ao aglomerado populacional mais próximo. Indica-se o Código Nacional de Sítio (CNS) sempre que atribuído pela tutela (atualmente o Património Cultural Instituto Público). Os campos Cronologia, Tipo de sítio, Estado de conservação e Ameaças são os que constam do Endovélico (<http://www.patrimoniocultural.gov.pt>). Na Cronologia, a indicação de vários períodos cronológicos está separada por “/” com significado cumulativo. Em CMP (Carta Militar de Portugal) indica-se o número da respetiva folha, à escala 1:25000. As Coordenadas estão no sistema UTM ED50. A Altitude é o valor menos fiável, pela discrepância observada com os vários instrumentos usados (GPS, cartografia, altímetro). Na Descrição faz-se a caracterização do sítio. Para a quase totalidade dos sítios apresenta-se fotografia(s) e nalguns casos esboço de campo, sem escala. O campo Fonte de informação, onde se inclui a bibliografia, será integrado sempre que se justifique.

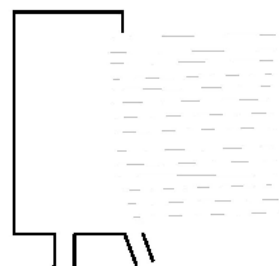
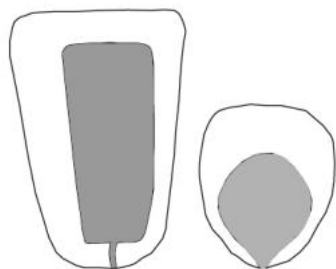


N.º de Inventário: 001 **Designação:** Adingeiro 1 **Lugar:** Monsanto / Adingeiro **CNS:** 29583 **CMP:** 258 **Coordenadas:** 0660825 / 4432841 **Altitude:** 458 m **Tipo de sítio:** Marca de termo **Cronologia:** Medieval / Moderna **Descrição:** Provável marca de termo implantada em painel com covinhas, a 120 cm da esquina sul / sudoeste de uma construção em ruínas e sobre um bloco de granito de grão grosso de forma elíptica (diâmetro maior e menor, respetivamente, 170 cm x 120 cm) e orientado a norte. No extremo sul, observa-se uma cruz com o braço vertical de 21 cm de comprimento, braço horizontal de 20 cm e 2 cm de profundidade. Sobre este afloramento observam-se outros motivos como três barras paralelas (3, 5 e 7), com sulco largo e seis covinhas associadas às barras. Medidas das barras: barra 3 – 26 cm de comprimento, 8 cm de largura e 2,5 cm de profundidade; barra 5 – no extremo sul da barra existe uma covinha com 4,5 cm de diâmetro e 2,5 cm de profundidade; medida da barra: 16 cm de comprimento por 7,5 cm de largura e 3 cm de profundidade; barra 7 – 10 cm de comprimento, 13 cm de largura e 3 cm de profundidade. Medidas das covinhas: covinha 1 – 3 cm de diâmetro e 0,5 cm de profundidade; covinha 2 – 5 cm de diâmetro e 2 cm de profundidade; covinha 4 – 4,5 cm de diâmetro e 2,5 cm de profundidade; covinha 6 – 10,5 cm a 12 cm de diâmetro e 3,5 cm de profundidade; covinha 8 – 8 cm de diâmetro e 1,7 cm de profundidade; covinha 9 – 6,5 cm de diâmetro e 1,5 cm de profundidade. O painel apresenta sinais de degradação por agentes erosivos naturais **Estado de conservação / Ameaças:** Bom / Vandalismo **Fonte de informação:** Endovélico (Portal do Arqueólogo, PCIP).



N.º de Inventário: 002 **Designação:** Adingeiro 2 **Lugar:** Monsanto / Adingeiro **CNS:** 29561 **CMP:** 258 **Coordenadas:** 0660751 / 4432847 **Altitude:** 459 m **Tipo de sítio:** Lagar **Cronologia:** Romana / Medieval / Moderna **Descrição:** Lagar escavado sobre afloramento de granito, constituído por *calcatorium* de planta trapezoidal e *torcularium* em forma de saco. Ambas as estruturas possuem sulcos independentes a drenar para o limite do afloramento. Não se observa *lacus*, mas, não se exclui a sua existência em virtude de ambos os recintos drenarem para o limite do afloramento, o que é incongruente **Estado de conservação / Ameaças:** Bom / Não identificadas **Fonte de informação:** Endovélico (Portal do Arqueólogo, PCIP).

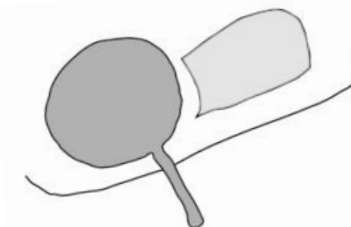
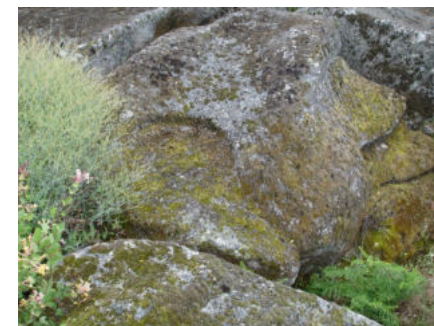
N.º de Inventário: 003 **Designação:** Adingeiro 3 **Lugar:** Monsanto / Adingeiro **CNS:** 29562 **CMP:** 258 **Coordenadas:** 0660678 / 4432824 **Altitude:** 447 m **Tipo de sítio:** Lagar **Cronologia:** Romana / Medieval / Moderna **Descrição:** Lagar escavado sobre afloramento de granito (*calcatorium*) e um bloco móvel, arredondado, da mesma matéria-prima, onde escavaram o *torcularium*. Ambas as estruturas estão separadas entre si por distância de poucos centímetros. O *calcatorium* possui planta trapezoidal com sulco a drenar diretamente para o limite do afloramento. Num bloco móvel vizinho escavaram o *torcularium*, em forma de saco, a drenar para o limite do bloco. Não se observou *lacus* **Estado de conservação / Ameaças:** Bom / Não identificadas **Fonte de informação:** Endovélico (Portal do Arqueólogo, PCIP).



N.º de Inventário: 004 **Designação:** Adingeiro 4 **Lugar:** Monsanto / Adingeiro **CNS:** 29563 **CMP:** 258 **Coordenadas:** 0660668 / 4432826 **Altitude:** 452 m **Tipo de sítio:** Lagar **Cronologia:** Romana / Medieval / Moderna **Descrição:** Lagar sobre afloramento de granito, em plano inclinado. É constituído por uma área escavada (*calcatorium*) e outra naturalmente plana (*torcularium*). Um sulco para escoamento liga o *calcatorium* ao limite do afloramento. O *torcularium* está discretamente ao lado do *calcatorium* e drena também para o limite do afloramento, através de um sulco oblíquo **Estado de conservação / Ameaças:** Bom / Não identificadas **Fonte de informação:** Endovélico (Portal do Arqueólogo, PCIP).

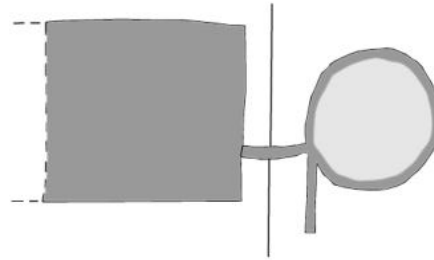
N.º de Inventário: 005 **Designação:** Adingeiro 5 **Lugar:** Monsanto / Adingeiro **CNS:** 29564 **CMP:** 258 **Coordenadas:** 0660667 / 4432834 **Altitude:** 447 m **Tipo de sítio:** Lagar **Cronologia:** Romana / Medieval / Moderna **Descrição:** Lagar escavado sobre afloramento de granito com ampla fratura. Esta última e a vegetação impedem uma interpretação adequada da estrutura. Observa-se uma superfície côncava (efeito provavelmente natural) que pode ter servido de *calcatorium*, que escorre, em toda a sua largura, para o *torcularium*. Este é de planta circular e drena, através de sulco, para o limite do afloramento **Estado de conservação / Ameaças:** Bom / Não

identificadas **Fonte de informação:** Endovélico (Portal do Arqueólogo, PCIP).



N.º de Inventário: 006 **Designação:** Adingeiro 6 **Lugar:** Monsanto / Adingeiro **CNS:** 29565 **CMP:** 258 **Coordenadas:** 0660383 / 4432837 **Altitude:** 434 m **Tipo de sítio:** Lagar **Cronologia:** Romana / Medieval / Moderna **Descrição:** Lagar escavado sobre afloramento de granito junto da estrada que liga Carroqueiro a Adingeiro. É constituído por *calcatorium*, de planta retangular e *torcularium*, em cota ligeiramente superior, que liga ao *calcatorium* através de sulco e ao limite do afloramento com um segundo sulco. O espaço entre as duas estruturas tem um pequeno ressalto **Estado de conservação /**

Ameaças: Bom / Rede viária **Fonte de informação:** Endovélico (Portal do Arqueólogo, PCIP).



N.º de Inventário: 007 **Designação:** Adingeiro 7 **Lugar:** Monsanto / Adingeiro **CNS:** 29566 **CMP:** 258 **Coordenadas:** 0660363 / 4433003 **Altitude:** 457 m **Tipo de sítio:** Lagar
Cronologia: Romana / Medieval / Moderna **Descrição:** Lagar escavado sobre afloramento de granito, constituído por *calcatorium*, *lacus* e buracos de suporte de estrutura de prensagem (*stipites*). O *calcatorium* tem planta retangular, sendo pouco fundo, em plano inclinado, e drena para o *lacus* através de sulco. No centro, do *calcatorium*, existe um orifício de planta retangular, que integraria os *stipides*. O *lacus* é de planta retangular, pouco fundo, e a largura quase acompanha a do *calcatorium*. No exterior do *calcatorium*, no lado oriental, existem mais dois buracos de planta retangular que serviam para encaixar os *stipites*. Há notícia deste lagar ter sido utilizado até há poucas décadas **Estado de conservação / Ameaças:** Bom / Não identificadas **Fonte de informação:** Endovélico (Portal do Arqueólogo, PCIP).



N.º de Inventário: 008 **Designação:** Adingeiro 8 **Lugar:** Monsanto / Adingeiro **CNS:** 29567 **CMP:** 258 **Coordenadas:** 0660376 / 4433035 **Altitude:** 462 m **Tipo de sítio:** Lagar
Cronologia: Romana / Medieval / Moderna **Descrição:** Fragmento de lagar (*calcatorium*) de planta retangular ou trapezoidal em bloco móvel de granito **Estado de conservação / Ameaças:** Mau / Não identificadas **Fonte de informação:** Endovélico (Portal do Arqueólogo, PCIP).

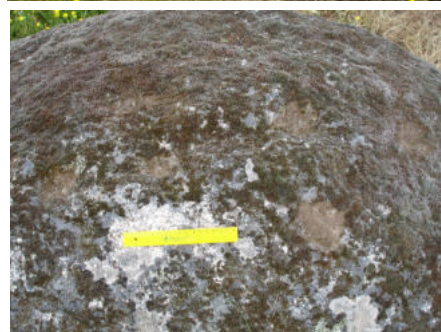




N.º de Inventário: 010 **Designação:** Adingeiro 10 **Lugar:** Adingeiro **CNS:** Não atribuído **CMP:** 258 **Coordenadas:** 0660800 / 4432840 **Altitude:** 458 m **Tipo de sítio:** Peso de lagar **Cronologia:** Romana / Medieval / Moderna **Descrição:** Peso de lagar com orifício circular num dos extremos. Utilizado, atualmente, na delimitação de um recinto de uma construção em ruínas **Estado de conservação / Ameaças:** Bom / Outros **Fonte de informação:** Não identificada.

existe um *torcularium* de planta circular (63 cm de diâmetro) envolvido por um sulco de 11 cm de largura drenando para o *lacus*. O sulco para o *lacus* é pouco profundo e mede 7 cm de largura. No lado oeste existe um outro *torcularium*, em forma de orelha, que se inicia e termina no *calcatorium*. O arco formado varia de 140 cm, junto do *calcatorium* e 90 cm no extremo oeste. A largura deste *torcularium* é de 108 cm **Estado de conservação / Ameaças:** Bom / Não identificadas **Fonte de informação:** Dionísio Maria.

N.º de Inventário: 009 **Designação:** Adingeiro 9 **Lugar:** Monsanto / Adingeiro **CNS:** 29568 **CMP:** 258 **Coordenadas:** 0660398 / 4433059 **Altitude:** 469 m **Tipo de sítio:** Arte rupestre **Cronologia:** Neo-Calcolítico **Descrição:** Conjunto de sete covinhas abertas sobre afloramento de granito, aparentemente bem posicionado estrategicamente **Estado de conservação / Ameaças:** Bom / Não identificadas **Fonte de informação:** Endovélico (Portal do Arqueólogo, PCIP).



N.º de Inventário: 011 **Designação:** Adingeiro (Dionísio Maria 1) **Lugar:** Adingeiro **CNS:** Não atribuído **CMP:** 258 **Coordenadas:** 0660703 / 4432741 **Altitude:** 454 m **Tipo de sítio:** Lagar **Cronologia:** Romana / Medieval / Moderna **Descrição:** Lagar escavado sobre afloramento de granito pouco destacado acima do solo e suavemente inclinado para sul. No lado oeste observam-se três escadas pouco pronunciadas para aceder ao *calcatorium*. Este lagar é constituído pelo *calcatorium*, *lacus*, dois *torcularium*, um de cada lado do *calcatorium* e por um sulco de drenagem do *lacus* para o limite do afloramento. Observa-se orifício de passagem do *calcatorium* para o *lacus* com 18 cm de comprimento. O *calcatorium* é constituído por um recipiente trapezoidal pouco pronunciado. Medidas: 200 cm de comprimento, 86 cm de largura e 59 cm a sul. O *calcatorium* tem 33 cm de profundidade no extremo norte e 28 cm no sul. O *lacus* é um espaço retangular (90 cm de comprimento, 72 cm de largura e 31 cm de profundidade) de cantos arredondadas. O sulco que aqui tem origem tem 7 cm de largura e c. 2 cm de profundidade. Atinge o limite do afloramento. No lado este



N.º de Inventário: 012 **Designação:** Adingeiro, Dionísio Maria 2 **Lugar:** Adingeiro **CNS:** Não atribuído **CMP:** 258 **Coordenadas:** 0660638 / 4432642 **Altitude:** 443 m **Tipo de sítio:** Lagar **Cronologia:** Romana / Medieval / Moderna **Descrição:** Lagar escavado sobre afloramento de granito, ao

nível do solo no lado oeste e com cerca de 1 m de altura no lado este. Tem inclinação para este. Localiza-se no interior de uma propriedade murada, nas traseiras de uma casa, em granito, recentemente recuperada. É atualmente utilizado como bebedouro de ovelhas. O *calcatorium* tem planta subtrapezoidal (280 cm de comprimento, 227 cm de largura no limite oeste e 200 cm no limite este) de cantos arredondados. A altura, relativamente à superfície do afloramento diminui de oeste para este. Drena para o limite do afloramento através de um orifício de 16 cm de diâmetro com continuação numa canelura a céu aberto com 25 cm de profundidade por 26 cm de largura. Apresenta duas *stipites*, em cada um dos lados, do *calcatorium*. A do lado nordeste apresenta-se preenchida de terra e erva, não foi documentada, e a do lado sudoeste tem planta retangular (60 cm de comprimento por 23 cm de largura). O local da sua implantação foi previamente preparado com um desbaste na rocha em área de 70 cm de comprimento por 12 cm de altura. Na superfície debastada foi aberto um rebaixamento retangular com 12 cm de profundidade e só depois aberta a *stipite*. No lado norte / nordeste observa-se um *torcularium* de planta circular que drena para o *calcatorium* através de sulco. Esta última estrutura nem sempre é visível devido ao coberto herbáceo e manta morta **Estado de conservação / Ameaças:** Bom / Não identificadas **Fonte de informação:** Dionísio Maria.



N.º de Inventário: 013 **Designação:** Adingeiro, Dionísio Maria 3 **Lugar:** Adingeiro **CNS:** Não atribuído **CMP:** 258 **Coordenadas:** 0660604 / 4432632 **Altitude:** 444 m **Tipo de sítio:** Lagar **Cronologia:** Romana / Medieval / Moderna **Descrição:** Conjunto constituído por um lagar e dois pesos de lagar, um deles fragmentado. a estrutura negativa situa-se no interior do recinto da casa do senhor Dionísio Maria, em frente da residência e já sofreu remendos com cimento ao nível do bordo. O lagar foi escavado em afloramento de granito ao nível do solo sendo composto por: *calcatorium*, de planta subcircular (diâmetros de 241 cm e 252 cm e 10 cm de profundidade), ligeiramente inclinado para sudoeste; *lacus*, a sudoeste, com planta subtrapezoidal (98 cm de comprimento, 74 cm de largura e 30 cm de profundidade); duas *stipites* de planta quadrangular, uma no centro do *calcatorium* (20 cm x 20 cm) e outra no limite sul do mesmo com formato quadrangular (21 cm x 20 cm). Esta última tem uma pequena drenagem (6 cm) para o *calcatorium*. Observa-se uma passagem no bordo do *calcatorium* para o

lacus com a espessura de 18 cm. Nos lados sudoeste e sudeste existem dois orifícios, no limite interior do *calcatorium*. O primeiro tem planta oval e mede 17 cm x 11 cm, o segundo tem planta quadrangular (9 cm x 9 cm). Junto do lagar existe um peso, em granito, de formato troncocónico (diâmetros de 45 cm no topo, 57 cm na base e 81 cm de altura) e quatro encaixes laterais: dois de formato trapezoidal e dois outros retangulares. A c. de 10 m de distância, em plena horta, existe o fragmento de um outro peso de formato paralelepípedo com orifício retangular central **Estado de conservação / Ameaças:** Bom / Não identificadas **Fonte de informação:** Dionísio Maria.



N.º de Inventário: 014 **Designação:** Adingeiro, Dionísio Maria 4 **Lugar:** Adingeiro **CNS:** Não atribuído **CMP:** 258 **Coordenadas:** 0660576 / 4432563 **Altitude:** 439 m **Tipo de sítio:** Lagar **Cronologia:** Romana / Medieval / Moderna **Descrição:** Estrutura negativa escavada em afloramento de granito inclinado a sudeste. O *calcatorium* tem planta

trapezoidal (73 cm de largura no lado maior, a noroeste, 230 cm de comprimento e 47 cm de largura no lado menor, a sudeste) com arestas boleadas. A profundidade diminui do extremo noroeste (30 cm) para o sudeste (19 cm), com 23 cm a meio. Drena para o limite do afloramento através de canal com 46 cm de comprimento, coberto e ao ar livre. A bica ao ar livre tem 18 cm de largura e 23 cm de profundidade. Não apresenta *lacus*, ou não é observável devido ao coberto vegetal e sedimento. No lado este apresenta um *torcularium* de planta subcircular (diâmetros de 75 cm e 61 cm), circunscrito por um sulco de 8 cm de largura e 3,5 cm de profundidade que drena no *calcatarium* através de sulco. No extremo do lagar, no canto norte, drenam dois canais. São de dimensões diferente e ambos têm menor profundidade que o anterior. O de maior dimensão (111 cm) apresenta uma curvatura. É provável que devido à ligeira concavidade que o afloramento aqui apresenta servisse também de *torcularium* **Estado de conservação / Ameaças:** Bom / Não identificadas **Fonte de informação:** Dionísio Maria.

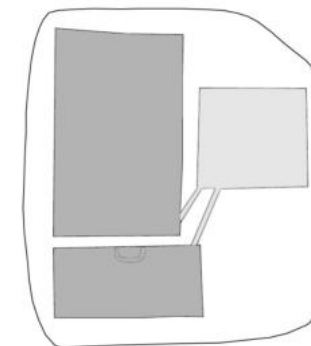


N.º de Inventário: 015 **Designação:** Bica 1 **Lugar:** Monsanto / Adingeiro **CNS:** 29580 **CMP:** 270 **Coordenadas:** 0660001 / 4431826 **Altitude:** 406 m **Tipo de sítio:** Peso de lagar **Cronologia:** Romana / Medieval / Moderna **Descrição:** Quatro pesos de lagar, troncocónicos, imperfeitos, que servem de suporte a uma latada / telheiro adossado a um edifício rural **Estado de conservação / Ameaças:** Bom / Vandalismo **Fonte de informação:** Endovélico (Portal do Arqueólogo, PCIP).



N.º de Inventário: 016 **Designação:** Bica 2 **Lugar:** Monsanto / Adingeiro **CNS:** 29466 **CMP:** 270 **Coordenadas:** 0660456 / 4431983 **Altitude:** 415 m **Tipo de sítio:** Lagar **Cronologia:** Romana / Medieval / Moderna **Descrição:** Lagar escavado sobre afloramento granítico constituído por *lacus*, *calcatarium* e *torcularium*, sendo todos os compartimentos de planta retangular. Apresenta bica, talhada no granito, que verte do *calcatarium* para o *lacus*. O *torcularium* tem dois sulcos de escorrimento que o ligam às duas outras estruturas (*lacus* e *calcatarium*) **Estado de conservação / Ameaças:** Bom / Não

identificadas **Fonte de informação:** Endovélico (Portal do Arqueólogo, PCIP).



N.º de Inventário: 017 **Designação:** Bica 3 **Lugar:** Monsanto / Adingeiro **CNS:** 29538 **CMP:** 270 **Coordenadas:** 0660509 / 4432064 **Altitude:** 423 m **Tipo de sítio:** Lagar **Cronologia:** Romana / Medieval / Moderna **Descrição:** Provável lagar em afloramento de granito afeiçoado que drena para o seu bordo. É possível que o *calcatarium* esteja implantado em cota mais elevada e local atualmente soterrado, terceira fotografia. Na

área envolvente observam-se fragmentos de cerâmica de época romana em baixa densidade **Estado de conservação / Ameaças:** Bom / Florestação **Fonte de informação:** Endovélico (Portal do Arqueólogo, PCIP).



N.º de Inventário: 018 **Designação:** Bica 4 **Lugar:** Monsanto / Adingeiro **CNS:** 29539 **CMP:** 270 **Coordenadas:** 0660623 / 4432229 **Altitude:** 428 m **Tipo de sítio:** Lagar **Cronologia:** Romana / Medieval / Moderna **Descrição:** Lagar escavado em afloramento de granito, de forma arredondado, isolado, cerca de 60 cm acima do nível do solo. É constituído por *calcatorium* de planta trapezoidal e *torcularium* em cota mais elevada, de

planta circular, e três sulcos de drenagem para o *calcatorium*. No ponto mais baixo do *calcatorium* existe um buraco que drena para o limite do afloramento. Não se observa *lacus* escavado no granito. Num dos lados do *calcatorium* observa-se um segundo *torcularium* semicircular demarcado por uma incisão que se inicia e termina no *calcatorium*. Este último é atualmente atravessado por uma fissura natural **Estado de conservação / Ameaças:** Bom / Não identificadas **Fonte de informação:** Endovélico (Portal do Arqueólogo, PCIP).



N.º de Inventário: 019 **Designação:** Bica 5 **Lugar:** Monsanto / Adingeiro **CNS:** Não atribuído **CMP:** 270 **Coordenadas:** 0660733 / 4432318 **Altitude:** Não registada **Tipo de sítio:** Lagar **Cronologia:** Romana / Medieval / Moderna **Descrição:** Lagar escavada sobre grande afloramento de granito em plano inclinado para sudoeste. Estrutura de planta trapezoidal (220 cm de comprimento, 81 cm de largura maior, 58 cm de largura menor e 20 cm de altura) de arestas arredondadas. É constituída por *calcatorium*. Na cota mais baixa apresenta um orifício para um nível inferior, com cerca de 25 cm de comprimento, onde o afloramento apresenta fratura. Não se observam sinais de *lacus* **Estado de conservação / Ameaças:** Bom / Não identificadas **Fonte de informação:** Não identificada.



N.º de Inventário: 020 **Designação:** Bica 6 **Lugar:** Monsanto / Adingeiro **CNS:** Não atribuído **CMP:** 270 **Coordenadas:** 0660784 / 4432258 **Altitude:** Não registada **Tipo de sítio:** Lagar **Cronologia:** Contemporânea **Descrição:** Lagar de trave. Construção rural em granito, de planta retangular, térrea, com telhado de duas águas composto por telha mourisca e porta voltada a sul. Anexa à parede sul desta construção existe uma

outra de menor tamanho. No interior da primeira observa-se um *calculatorium* de planta trapezoidal, construído com blocos paralelepípedicos de granito. Nos interstícios observa-se elemento ligante, possivelmente constituído por cimento. Medidas: espessura dos blocos paralelepípedicos (parede do lagar) – 19 cm; medidas interiores: comprimento – 215 cm, largura menor – 57 cm, largura maior – 106 cm, altura – 69 cm; medidas exteriores: comprimento – 254 cm, largura menor – 90 cm, largura maior – 143 cm. A altura exterior não foi obtida devido à elevada acumulação de palha. O *lacus* está escavado em afloramento de granito. Tem planta oval com 90 cm de diâmetro maior e 70 cm de diâmetro menor e 40 cm de profundidade **Estado de conservação / Ameaças:** Bom / Abandono **Fonte de informação:** Não identificada.

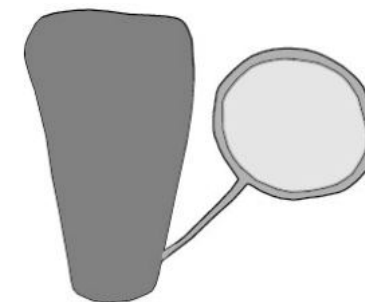


N.º de Inventário: 021 **Designação:** Bigorna **Lugar:** Monsanto / Adingeiro **CNS:** 29581 **CMP:** 270 **Coordenadas:** 0659167 / 4431640 **Altitude:** 416 m **Tipo de sítio:** Lagar e peso **Cronologia:** Romana / Medieval / Moderna **Descrição:** Lagar escavado sobre afloramento granítico constituído por *lacus* e *calculatorium*, ambos de planta retangular. Tem bica talhada no granito a verter para o *lacus*. De cada um dos lados do

calculatorium observam-se as cavidades de assentamento do mecanismo de prensagem (*stipites*). A cerca de 7 m de distância, a oeste, observou-se um peso de lagar cilíndrico que integra a estrutura de um muro **Estado de conservação / Ameaças:** Bom / Não identificadas **Fonte de informação:** Endovélico (Portal do Arqueólogo, PCIP).

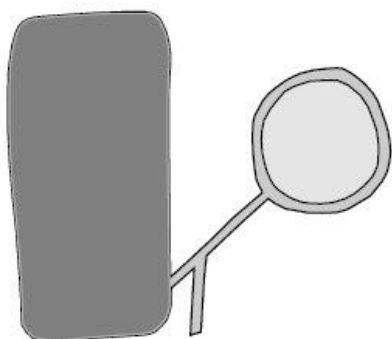


N.º de Inventário: 022 **Designação:** Caminho das Vinhas 1 **Lugar:** Monsanto / Adingeiro **CNS:** 29555 **CMP:** 258 **Coordenadas:** 0660409 / 4432393 **Altitude:** 420 m **Tipo de sítio:** Lagar **Cronologia:** Romana / Medieval / Moderna **Descrição:** Lagar escavado sobre afloramento granítico, constituído por *calculatorium* de planta trapezoidal e *torcularium* de planta circular, bem marcado na rocha. Estas duas unidades estão ligadas por sulco. O *calculatorium* possui um orifício que drena para o limite do afloramento e ao qual adaptaram, em tempo recente, um tubo de plástico. Não se observa *lacus* **Estado de conservação / Ameaças:** Bom / Não identificadas **Fonte de informação:** Endovélico (Portal do Arqueólogo, PCIP).



N.º de Inventário: 023 **Designação:** Caminho das Vinhas 2 **Lugar:** Monsanto / Adingeiro **CNS:** 29556 **CMP:** 258 **Coordenadas:** 0660481 / 4432539 **Altitude:** 432 m **Tipo de sítio:** Lagar **Cronologia:** Romana / Medieval / Moderna **Descrição:** Lagar escavado sobre afloramento de granito com cerca de 60 cm de altura, constituído por *calculatorium*, de planta retangular, que drena para o extremo do afloramento através de um orifício. De um dos lados do *calculatorium*, sob musgos e

erva rasteira, observa-se, o *torcularium*, de planta subcircular, que drena para o *calcatorium* por sulco, que tem derivação para o limite do afloramento **Estado de conservação / Ameaças:** Bom / Não identificadas **Fonte de informação:** Endovélico (Portal do Arqueólogo, PCIP).



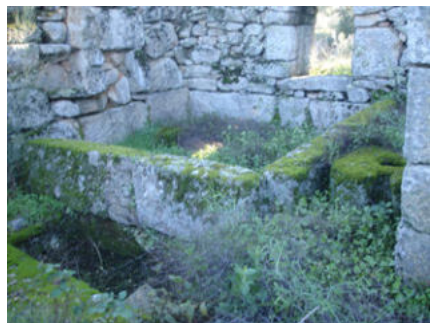
N.º de Inventário: 024 **Designação:** Carroqueiro 1 **Lugar:** Monsanto / Carroqueiro **CNS:** 32447 **CMP:** 258 **Coordenadas:** 0659661 / 4433569 **Altitude:** 442 m **Tipo de sítio:** Lagar e peso de lagar **Cronologia:** Romana / Medieval / Moderna

Descrição: Conjunto constituído por lagar escavado no granito e peso de lagar, da mesma matéria-prima. O lagar é constituído por *calcatorium*, *lacus* e entalhes onde assentava o mecanismo de transformação e prensagem (*stipites*). O *calcatorium* está escavado nos lados sul e leste do afloramento granítico. No lado oeste – noroeste existe um alinhamento de blocos soltos de granito que definem o limite do *calcatorium*. Medidas do *calcatorium*: comprimento – 346 cm, largura (extremo norte) – 176 cm; largura (sul) – 140 cm. O *calcatorium* liga-se ao *lacus* através de um sulco com 115 cm de comprimento, 10 cm de largura e 12 cm de altura. O *lacus* tem configuração pentagonal pouco acentuada. Medidas do *lacus*: comprimento – 192 cm; largura menor – 145 cm; largura maior – 175 cm; altura – 52 cm. O assentamento de estrutura de prensagem (*stipites*) desenvolve-se nos dois lados do *calcatorium*. No lado leste existe um entalhe de planta retangular (69 cm x 31 cm) e profundidade mínima de 7cm. No lado oeste existem dois entalhes. Um desses entalhes tem planta retangular (22 cm de comprimento, 20 cm de largura e 6 cm de profundidade). O segundo entalhe corresponde a superfície aplanada de 84 cm de comprimento e 43 cm de largura. O peso de lagar está integrado numa parede de divisão de propriedade a 7 m de distância a leste do lagar. Está incompleto, tem configuração troncónica, de arestas boleadas e é parcialmente atravessado por um entalhe (21 cm de largura e 31 cm de profundidade). Medidas do peso: altura – 91 cm; 72 cm de largura na base, onde está partido, e 52 cm no topo; 33 cm de espessura **Estado de conservação / Ameaças:** Bom / Não identificadas **Fonte de informação:** Endovélico (Portal do Arqueólogo, PCIP).



N.º de Inventário: 025 **Designação:** Carroqueiro 2 **Lugar:** Monsanto / Carroqueiro **CNS:** 32448 **CMP:** 258 **Coordenadas:** 0659437 / 4433731 **Altitude:** 433 m **Tipo de sítio:** Lagar **Cronologia:** Contemporânea **Descrição:** Construção rústica, em pedra seca de granito, de planta retangular e telhado de duas águas; a única porta e janela estão voltadas, respetivamente, a norte e a leste. A janela na parede junto do *calcatorium*. Possui coluna de planta quadrangular que suportaria a trave. O peso de lagar está junto da coluna. Teria também uma única vara, porque se observam as agulheiras sobre o *calcatorium*. O *calcatorium* e o *lacus* são de planta retangular. Este último está a um nível inferior, escavado no afloramento. Todos os materiais são em granito **Estado de**

conservação / Ameaças: Mau / Abandono **Fonte(s) de informação:** Endovélico (Portal do Arqueólogo, PCIP).



N.º de Inventário: 026 **Designação:** Carroqueiro 3 **Lugar:** Monsanto / Carroqueiro **CNS:** 32354 **CMP:** 258 **Coordenadas:** 0659787 / 4433381 **Altitude:** 441 m **Tipo de sítio:** Lagar **Cronologia:** Romana / Medieval / Moderna **Descrição:** Estrutura situada a leste da estrada para Carroqueiro, a cerca de 30 m desta e a 40 m do quintal da primeira casa. O lagar, escavado sobre afloramento de granito em plano inclinado para sul, é constituído por *calcatorium* e *lacus*. O *calcatorium* tem planta sub-elíptica (270 cm por 210 cm) e uma profundidade

média de 4 cm. Nalguns pontos do perímetro é reduzida a separação entre a estrutura negativa e o limite afloramento. O *calcatorium* está ligado ao *lacus* através de um sulco com 18 cm de comprimento e 8 cm de largura. O *lacus* tem planta subretangular (100 cm por 154 cm), com dois dos lados curvos (sul e leste, este último muito pronunciado) e dois retos, e 15 cm de profundidade. No fundo desta estrutura existe uma cavidade para acumular líquido, quando é reduzido. No lado sul do *lacus* observa-se, na superfície do afloramento, um rebaixamento de formato arredondado (40 cm por 80 cm) que drena para o tanque que constituiu o *lacus*. O afloramento tem uma área de desbaste junto do bordo do *calcatorium*, na cota mais alta. No muro, que separa o lagar da estrada municipal, existe um bloco de granito com um sulco uniforme, usado para passagem de água **Estado de conservação / Ameaças:** Bom / Construção civil **Fonte de informação:** Endovélico (Portal do Arqueólogo, PCIP).



N.º de Inventário: 027 **Designação:** Carroqueiro 4 **Lugar:** Monsanto / Carroqueiro **CNS:** 32361 **CMP:** 258 **Coordenadas:** 659998 / 4432727 **Altitude:** 444 m **Tipo de sítio:** Lagar e peso **Cronologia:** Romana / Medieval / Moderna **Descrição:** 10 m a norte da estrada que liga Carroqueiro a Adingeiro. Lagar escavado sobre afloramento de granito. Tem a particularidade de se encontrar escavado numa depressão entre duas superfícies mais altas. As paredes leste e oeste do lagar correspondem ao afloramento e os lados sudoeste e a nordeste estão abertos. O lagar é constituído por *calcatorium*. A existir *lacus*, estará soterrado no extremo sudoeste do *calcatorium*, entre as partes elevadas do afloramento. O *calcatorium* tem formato trapezoidal (200 cm, 328 cm, 266 cm e 50 cm de altura mínima). No extremo sudoeste do *calcatorium* existe faixa de 48 cm de largura, rebaixada, no meio da qual está escavada a bica (50 cm de comprimento, 10 cm de largura e 5 cm de profundidade) que drenaria para o *lacus*. A superfície interna está inclinado para sudoeste. O *calcatorium* seria fechado, no lado nordeste, por um tabuado amovível, como se observa pelo corte existente nas paredes do afloramento e na superfície da estrutura. Em ambos os lados do *calcatorium* observam-se *stipites*. A do lado leste mede 59 cm de comprimento, 26 cm de largura e 25 cm de profundidade. A do lado oeste tem 62 cm de comprimento, 30 cm de largura e 15 cm de profundidade, e está escavada em parte do afloramento que foi previamente desbastada com área retangular, com 125 cm de comprimento e de 44 cm de largura. O peso do lagar, em granito, tem formato troncocónico e integra a base de uma parede situada imediatamente a este. **Estado de conservação / Ameaças:** Bom / Rede viária **Fonte de informação:** Endovélico (Portal do Arqueólogo, PCIP).



granito, que pode ter servido como conduta de água (caleira). O peso situado no cunhal norte da construção tem formato paralelepípedo, irregular, com abertura central de configuração retangular. A abertura central está preenchida com pequenas pedras. Medidas: comprimento superior – 123 cm; altura maior – 65 cm; altura menor – 48 cm; comprimento do buraco central – 35,5 cm; altura do buraco – 10 cm. O segundo peso consiste em bloco de granito, paralelepípedo, com orifício circular num dos extremos, também preenchido com uma pedra. Medidas: comprimento – 92 cm; altura – 44 cm; diâmetro do orifício – 11 cm **Estado de conservação / Ameaças:** Bom / Abandono **Fonte de informação:** Não identificada.



N.º de Inventário: 029 **Designação:** Carroqueiro 6 **Lugar:** Monsanto / Carroqueiro **CNS:** Não atribuído **CMP:** 258 **Coordenadas:** 660097 / 4432700 **Altitude:** 446 m **Tipo de sítio:** Incisões **Cronologia:** Indeterminada **Descrição:** Bloco paralelepípedo de granito, situado na base de muro que separa a estrada para São Pedro da propriedade adjacente, no lado oeste, em pleno entroncamento desta via com a estrada que liga Carroqueiro a Adingeiro e sob a placa fixa no muro com o texto: “Avenida Cabo / José Martins / Silvestre / morto ao serviço / da pátria”. Junto do bloco existe placa metálica, que indica a entrada este em Carroqueiro. O bloco tem 97,5 cm de comprimento e 41 cm de altura. Na face exposta observou-se um conjunto de seis incisões, cinco delas paralelas, largas e pouco profundas. Estas incisões podem resultar do corte ou afeiçãoamento do bloco ou serem vestígios de uma gravura semelhante à identificada na ficha nº 65 (São Pedro) **Estado de conservação / Ameaças:** Bom / Rede viária **Fonte de informação:** Não identificada.



N.º de Inventário: 028 **Designação:** Carroqueiro 5 **Lugar:** Monsanto / Carroqueiro **CNS:** Não atribuído **CMP:** 258 **Coordenadas:** 660036 / 4432693 **Altitude:** 445 m **Tipo de sítio:** Pesos de lagar (2) e canal **Cronologia:** Romana / Medieval **Descrição:** Local correspondente a pequena construção rural em alvenaria de granito, de planta retangular e telhado de duas águas, situada imediatamente a sul da estrada que liga Carroqueiro a Adingeiro e junto do entroncamento para a capela de São Pedro. Nesta construção observaram-se dois pesos de lagar, de tipologia diferente, implantados nos seus cunhais norte e sudoeste, e um outro bloco, também em

N.º de Inventário: 030 **Designação:** Chão do Touro 1 **Lugar:** Monsanto / Carroqueiro **CNS:** 32449 **CMP:** 258 **Coordenadas:** 0659764 / 4433666 **Altitude:** 445 m **Tipo de sítio:** Lagar e peso de lagar **Cronologia:** Romana / Medieval / Moderna **Descrição:** Estrutura negativa escavada em dois planos de um afloramento de granito que ao nível do solo. O lagar é constituído por *calcatorium*, *lacus* e *stipites*. O *calcatorium* possui planta retangular (352 cm por 214 cm). Um septo de largura variável separa o *calcatorium* do *lacus*. Neste septo foi aberto um sulco com 32 cm de largura. O *lacus* tem planta aproximadamente retangular e arestas arredondadas. Medidas: comprimento – 307 cm; largura – 84 cm; profundidade – 35 cm. As *stipites* estão ao nível do *calcatorium* e são constituídas por um entalhe de forma circular no lado oeste e dois de planta retangular (20 cm por 22 cm e 60 cm por 25 cm) no lado leste. O peso assenta sobre o bordo leste do lagar. Tem a configuração troncocónica e secção circular. Medidas: perímetro maior – 272 cm; altura – 55 cm. Na área envolvente desta estrutura foram observados alguns fragmentos de cerâmica de época romana. A cerca de 30 m a sudoeste do lagar observou-se grande bloco de granito aparelhado com parte rebaixada, de forma de pedra dos asados, comum nas casas da região, talvez incompleta **Estado de conservação / Ameaças:** Bom / Florestação **Fonte de informação:** Endovélico (Portal do Arqueólogo, PCIP).



N.º de Inventário: 031 **Designação:** Chão do Touro 2 **Lugar:** Monsanto / Carroqueiro **CNS:** 32450 **CMP:** 258 **Coordenadas:** 0659845 / 4433718 **Altitude:** 445 m **Tipo de sítio:** Lagar e peso de lagar **Cronologia:** Romana / Medieval / Moderna **Descrição:** Lagar constituído pelo *calcatorium* e *lacus*. O *calcatorium* é um espaço cavado no granito de planta retangular (258 cm por 275 cm e 23 cm de profundidade). O *lacus* também tem configuração retangular (148 cm por 84 cm e 55 cm de profundidade). Em quase todo o perímetro do lagar pode observar-se o que resta de um muro que o terá protegido. Fazem parte desta estrutura três pesos de lagar: um de formato cilíndrico irregular (raio de 32 cm); um segundo partido, de forma aproximadamente trapezoidal e arestas arredondadas, sobre bloco de granito com 35 cm de espessura, 145 cm de comprimento e largura a variar entre 35 cm e 67 cm; um terceiro, completo, de formato subparalelepípedo com orifício central **Estado de conservação / Ameaças:** Bom / Florestação **Fonte de informação:** Endovélico (Portal do Arqueólogo, PCIP).



N.º de Inventário: 032 **Designação:** Corgos 1 **Lugar:** Monsanto / Adingeiro **CNS:** 29458 **CMP:** 270 **Coordenadas:** 0659997 / 4430855 **Altitude:** 417 m **Tipo de sítio:** Lagar **Cronologia:** Romana / Medieval / Moderna **Descrição:** Lagar escavado sobre afloramento de granito, constituído por *calcatorium*, *lacus* e *torcularium*. No perímetro do *torcularium* foram escavados, em tempo posterior, os encaixes para o assentamento de *stípites*. Em redor do lagar e sobre o afloramento de granito observam-se estruturas e ruínas de paredes que devem ter pertencido a uma construção de proteção ao lagar. À superfície e em redor do afloramento observa-se quantidade significativa de fragmentos de cerâmica de época romana. Cerca de 20 m a sudoeste do lagar identificou-se um peso de lagar tronco-cilíndrico (0659986 / 4430863) **Estado de conservação / Ameaças:** Bom / Não identificadas **Fonte de informação:** Endovélico (Portal do Arqueólogo, PCIP).



N.º de Inventário: 033 **Designação:** Corgos 2 **Lugar:** Monsanto / Adingeiro **CNS:** 29461 **CMP:** 270 **Coordenadas:** 0659990 / 4431127 **Altitude:** 422 m **Tipo de sítio:** Lagar **Cronologia:** Romana / Medieval / Moderna **Descrição:** Lagar escavado em afloramento de granito, constituído por *calcatorium*, de planta retangular, *lacus*, de planta subcircular, *torcularium*, de planta retangular, a drenar para o *calcatorium*, e cavidades para os *stípites*. A ligação entre o *calcatorium* e o *lacus* é feita através de orifício que os une e de bica que verte no *lacus*. Existe estrutura envolvente com grandes blocos de granito para proteção deste espaço **Estado de conservação /**

Ameaças: Bom / Florestação **Fonte de informação:** Endovélico (Portal do Arqueólogo, PCIP).



N.º de Inventário: 034 **Designação:** Corgos 3 **Lugar:** Monsanto / Adingeiro **CNS:** 29462 **CMP:** 270 **Coordenadas:** 0659897 / 4431095 **Altitude:** 425 m **Tipo de sítio:** Lagar **Cronologia:** Romana / Medieval / Moderna **Descrição:** Lagar escavado em afloramento granítico, composto por *calcatorium* de planta retangular, *lacus* de planta subcircular e *torcularium* duplo. Uma das estruturas do *torcularium* tem planta quadrangular e drena no *calcatorium*. A outra estrutura tem planta circular e escorre para o *lacus*. A ligação entre o

calculatorium e o *lacus* é feita através de orifício **Estado de conservação / Ameaças:** Bom / Não identificadas **Fonte de informação:** Endovélico (Portal do Arqueólogo, PCIP).



N.º de Inventário: 035 **Designação:** Corgos 4 **Lugar:** Monsanto / Adingeiro **CNS:** 29463 **CMP:** 270 **Coordenadas:** 0659893 / 4431107 **Altitude:** 422 m **Tipo de sítio:** Lagar **Cronologia:** Romana / Medieval / Moderna **Descrição:** Lagar, escavado em afloramento de granito, constituído por *torcularium*, em cota ligeiramente mais alta, a drenar, através de sulco escavado, no *calculatorium*. Entre as duas estruturas referidas existe uma fissura natural no granito. O *lacus* esta na cota mais baixa e liga ao *calculatorium* através de orifício. As estruturas negativas, todas de planta retangular e interligadas, estão implantadas em plano inclinado pouco acentuado **Estado de conservação / Ameaças:** Bom / Não identificadas **Fonte de informação:** Endovélico (Portal do Arqueólogo, PCIP).



N.º de Inventário: 036 **Designação:** Corgos 5 **Lugar:** Monsanto / Adingeiro **CNS:** 29464 **CMP:** 270 **Coordenadas:** 0659855 / 4431281 **Altitude:** 427 m **Tipo de sítio:** Lagar **Cronologia:** Romana / Medieval / Moderna **Descrição:** Grande lagar escavado, geometricamente, em afloramento de granito. É constituído por *torcularium*, *calculatorium* e *lacus*. Estas unidades têm planta retangular e estão interligadas **Estado de conservação / Ameaças:** Bom / Não identificadas **Fonte de informação:** Endovélico (Portal do Arqueólogo, PCIP).



N.º de Inventário: 037 **Designação:** Lagar das Lages **Lugar:** Monsanto / Carroqueiro **CNS:** Não atribuído **CMP:** 258 **Coordenadas:** 0659990 / 4433570 **Altitude:** 447 m **Tipo de sítio:** Lagar **Cronologia:** Moderna **Descrição:** Lagar de azeite, de duas varas, construído sobre afloramento de granito. Grande e bela construção rústica, em pedra seca de granito, de planta retangular e telhado de duas águas. As portas estão voltadas a sul e norte. O interior está ocupado com uma grande área de tulhas para armazenamento da azeitona e área de extração de azeite. Ainda se observam as agulheiras das varas, integradas na parede, a base de uma prensa em granito, *in situ*, um peso de lagar troncocónico e uma mó do mesmo material **Estado de conservação / Ameaças:** Mau / Abandono **Fonte de informação:** Não identificada.





delimitado por sulco com largura a variar entre 5 cm e 10 cm e 2 cm de profundidade; está fragmentado e pode ter pertencido a um outro lagar não identificado. Há notícia de um outro lagar, em cota mais elevada, cerca de 50 m para nordeste e atualmente destruído **Estado de conservação / Ameaças:** Bom / Erosão eólica e vegetação **Fonte de informação:** Endovélico (Portal do Arqueólogo, PCIP).



N.º de Inventário: 039 **Designação:** Lagar Maria Martins 1 **Lugar:** Monsanto / Lagar Maria Martins **CNS:** 32363 **CMP:** 258 **Coordenadas:** 0661750 / 4433542 **Altitude:** 510 m **Tipo de sítio:** Peso de lagar **Cronologia:** Romana / Medieval

Descrição: Dois pesos de lagar estacionados sobre um muro, que delimita propriedade adjacente a estrada, na área central da aldeia. Um dos pesos tem configuração troncocónica, com um sulco largo e profundo que o divide em dois. Este peso tem 64 cm de diâmetro menor e 62 cm de altura. O segundo peso foi talhado sobre um monólito de granito de configuração paralelepípedica (120 cm por 67 cm e 33 cm de espessura), de arestas arredondas e cavidade central de configuração retangular (55 cm por 15 cm). Estes pesos não são originários deste local **Estado de conservação / Ameaças:** Bom / Vandalismo **Fonte de informação:** Endovélico (Portal do Arqueólogo, PCIP).



N.º de Inventário: 038 **Designação:** Lagar de Junho **Lugar:** Monsanto / Lagar Maria Martins **CNS:** 32364 **CMP:** 258 **Coordenadas:** 0661824 / 4434342 **Altitude:** Não registada **Tipo de sítio:** Lagar **Cronologia:** Romana / Medieval / Moderna **Descrição:** Lagar escavado sobre afloramento de granito, situado cerca de 40 m a oeste da estrada entre Lagar Maria Martins e Devesa. A estrutura negativa está quase totalmente entulhada e, conseqüentemente, não foi possível obter medidas nem observar o *lacus*, caso exista. É visível o contorno do *calculatorium* de planta trapezoidal / retangular (83 cm por 190 cm). Ao lado do *calculatorium* observa-se o *focus* de planta circular, com 54 cm de diâmetro. Junto deste lagar vê-se um outro *focus* de planta circular (72 cm de diâmetro),

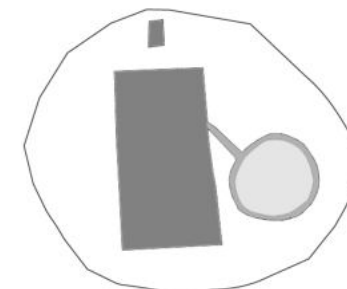
N.º de Inventário: 040 **Designação:** Lagar Maria Martins 2
Lugar: Monsanto / Lagar Maria Martins **CNS:** 32368 **CMP:** 258
Coordenadas: 0661915 / 4433560 **Altitude:** Não registada
Tipo de sítio: Lagar **Cronologia:** Romana / Medieval / Moderna **Descrição:** Estrutura escavada sobre afloramento de granito em plano inclinado, suave, para norte / noroeste e destacado poucos centímetros acima do nível do solo. A estrutura é constituída por *calcatorium* e *lacus*. O *calcatorium* tem planta trapezoidal (196 cm por 122 cm e profundidade a variar entre 6 cm e 10 cm). O *lacus* está descentrado relativamente ao *calcatorium* e também tem planta trapezoidal (100 cm por 66 cm e profundidade a variar entre 9 cm e 23 cm). No centro do *lacus* existe uma pequena depressão circular (17 cm de diâmetro) para facilitar a recolha de líquido. Existem dois sulcos, um em cada extremo do *calcatorium*, que drenam no *lacus*. Na parte superior do *calcatorium* existe um outro sulco que o liga, provavelmente, a outra estrutura, no lado sul, atualmente entulhada **Estado de conservação / Ameaças:** Bom / Não identificadas **Fonte de informação:** Endovélico (Portal do Arqueólogo, PCIP).



N.º de Inventário: 041 **Designação:** Lagar Maria Martins 3
Lugar: Monsanto / Lagar Maria Martins **CNS:** Não atribuído
CMP: 258 **Coordenadas:** 0661848 / 4433582 **Altitude:** Não registada
Tipo de sítio: Indeterminado **Cronologia:** Romana / Medieval / Moderna **Descrição:** Bloco granítico de configuração cilíndrica integrado em muro que limita a estrada alcatroada no interior de Lagar Maria Martins, no lado oeste. Tem configuração similar a marco miliário ou a fragmento de coluna, mas não tem inscrição visível. Medidas: altura – 105 cm; diâmetro no topo – 37 cm; diâmetro na base – 44 cm **Estado de conservação / Ameaças:** Bom / Rede viária **Fonte de informação:** Não identificada.



N.º de Inventário: 042 **Designação:** Penedo das Vinhas 1
Lugar: Monsanto / Adingeiro **CNS:** 29541 **CMP:** 258
Coordenadas: 0660576 / 4432562 **Altitude:** 434 m **Tipo de sítio:** Lagar **Cronologia:** Romana / Medieval / Moderna **Descrição:** Lagar escavado sobre afloramento de granito, constituído por *calcatorium* de planta retangular e *torcularium* de planta circular a drenar, através de sulco, no *calcatorium*. Não se observa *lacus*. É muito provável que não exista ou esteja entulhado. No ponto mais baixo do *calcatorium* existe um buraco a drenar para o limite do afloramento **Estado de conservação / Ameaças:** Bom / Florestação **Fonte de informação:** Endovélico (Portal do Arqueólogo, PCIP).



N.º de Inventário: 043 **Designação:** Penedo das Vinhas 2
Lugar: Monsanto / Adingeiro **CNS:** 29582 **CMP:** 258
Coordenadas: 0660555 / 4432558 **Altitude:** 436 m **Tipo de sítio:** Lagar e peso de lagar **Cronologia:** Moderna **Descrição:** Peso de lagar troncocónico, em granito, parcialmente enterrado no solo, à porta de uma pequena construção em alvenaria de granito, de planta retangular e telhado de duas águas, que serviu de lagar de trave, como se comprova pelas agulheiras que ainda integram a parede exterior. Teria tido uma única vara **Estado de conservação / Ameaças:** Regular / Construção civil **Fonte de informação:** Endovélico (Portal do Arqueólogo, PCIP).



N.º de Inventário: 043a. Corresponderia a Penedo das Vinhas 3. Inexistente. Pelas razões atrás indicadas.

N.º de Inventário: 044 **Designação:** Penedo das Vinhas 4
Lugar: Monsanto / Adingeiro **CNS:** 29543 **CMP:** 258
Coordenadas: 0660641 / 4432732 **Altitude:** 444 m **Tipo de sítio:** Lagar **Cronologia:** Romana / Medieval / Moderna **Descrição:** Lagar implantado sob um muro que separa um caminho, desativado, de uma propriedade. É de difícil observação pela quantidade de entulho que o oculta. Contudo, observou-se *calcatorium* de planta retangular **Estado de conservação / Ameaças:** Bom / Rede viária **Fonte de informação:** Endovélico (Portal do Arqueólogo, PCIP).



N.º de Inventário: 045 **Designação:** Penedo das Vinhas 5
Lugar: Monsanto / Adingeiro **CNS:** 29545 **CMP:** 258
Coordenadas: 0660637 / 4432742 **Altitude:** 441 m **Tipo de sítio:** Lagar **Cronologia:** Romana / Medieval / Moderna **Descrição:** Dois lagares, próximos entre si, situados num caminho desativado. O lagar localizado a sul é constituído por

calcatorium de planta trapezoidal e *torcularium* delimitado por sulco circular a drenar para o *calcatorium*. O lagar situado a norte tem planta retangular e observa-se um buraco a drenar para o limite do afloramento. Nos dois casos não se observa *lacus* **Estado de conservação / Ameaças:** Bom / Rede viária **Fonte de informação:** Endovélico (Portal do Arqueólogo, PCIP).



N.º de Inventário: 046 **Designação:** Penedo das Vinhas 6
Lugar: Monsanto / Adingeiro **CNS:** 29546 **CMP:** 258
Coordenadas: 0660667 / 4432748 **Altitude:** 448 m **Tipo de sítio:** Achado isolado **Cronologia:** Indeterminada **Descrição:** Metade de mó rotativa em granito integrada na estrutura de um muro **Estado de conservação / Ameaças:** Bom / Rede viária **Fonte de informação:** Endovélico (Portal do Arqueólogo, PCIP).



N.º de Inventário: 047 **Designação:** Penedo das Vinhas 7
Lugar: Monsanto / Adingeiro **CNS:** 29547 **CMP:** 258
Coordenadas: 0660705 / 4432739 **Altitude:** 448 m **Tipo de sítio:** Lagar **Cronologia:** Romana / Medieval / Moderna
Descrição: Lagar escavado sobre afloramento de granito, constituído por *calcatorium* de planta retangular e arestas arredondadas, *lacus* de planta oval e *torcularium* de planta circular com sulco a drenar no *lacus*. No lado contrário do *torcularium* observa-se um sulco, em arco, que se inicia em pleno afloramento, acompanha o *calcatotium* e drena nele. No ponto mais baixo do *calcatorium* existe um orifício a drenar para o *lacus* **Estado de conservação / Ameaças:** Bom / Não identificadas **Fonte de informação:** Endovélico (Portal do Arqueólogo, PCIP).



N.º de Inventário: 048 **Designação:** Penedo das Vinhas 8
Lugar: Monsanto / Adingeiro **CNS:** 29553 **CMP:** 258
Coordenadas: 0660617 / 4432607 **Altitude:** 440 m **Tipo de sítio:** Arte rupestre **Cronologia:** Neo-Calcolítico **Descrição:** Três covinhas abertas sobre afloramento de granito de forma arredondada **Estado de conservação / Ameaças:** Bom / Não identificadas **Fonte de informação:** Endovélico (Portal do Arqueólogo, PCIP).



N.º de Inventário: 049 **Designação:** Penedo das Vinhas 9
Lugar: Monsanto / Adingeiro **CNS:** 29554 **CMP:** 258
Coordenadas: 0660576 / 4432562 **Altitude:** 440 m **Tipo de sítio:** Mancha de ocupação **Cronologia:** Romana **Descrição:** Ocorrência de reduzida densidade de cerâmica de construção em área agricultada em socalcos com oliveiras e videiras **Estado de conservação / Ameaças:** Indeterminado / Agricultura e florestação **Fonte de informação:** Endovélico (Portal do Arqueólogo, PCIP).

N.º de Inventário: 050 **Designação:** Poldros 1 **Lugar:** Monsanto / Adingeiro **CNS:** 29584 **CMP:** 258 **Coordenadas:** 0660529 / 4433325 **Altitude:** 506 m **Tipo de sítio:** Pia **Cronologia:** Indeterminada **Descrição:** Cavidade subretangular e entalhes sobre afloramentos graníticos junto de área hortada **Estado de conservação / Ameaças:** Bom / Não identificadas **Fonte de informação:** Endovélico (Portal do Arqueólogo, PCIP).



N.º de Inventário: 051 **Designação:** Poldros 2 **Lugar:** Monsanto / Adingeiro **CNS:** 29569 **CMP:** 258 **Coordenadas:** 0660245 / 4433088 **Altitude:** 459 m **Tipo de sítio:** Achados isolados **Cronologia:** Romana / Medieval **Descrição:** Achado de moeda de prata (romana) aquando da construção de uma casa (proprietário José Nunes). No mesmo local reside um enorme peso de lagar encontrado em 0660266 / 4433017 **Estado de conservação / Ameaças:** Bom / Vandalismo **Fonte de informação:** Endovélico (Portal do Arqueólogo, PCIP).

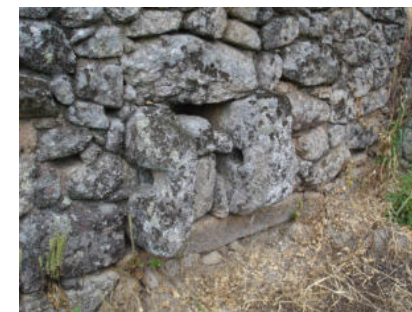


N.º de Inventário: 052 **Designação:** Poldros 3 **Lugar:** Monsanto / Adingeiro **CNS:** 29570 **CMP:** 258 **Coordenadas:** 0660277 / 4433107 **Altitude:** 459 m **Tipo de sítio:** Lagar **Cronologia:** Romana / Medieval / Moderna **Descrição:** Lagar escavado em bloco móvel de granito, oriundo de local situado cerca de 150 m a oeste. Foi trazido para servir de bebedeiro a ovelhas. À data da sua observação estava parcialmente fragmentado. Conserva *calcatorium* de planta retangular com arestas arredondadas e um sulco profundo para o limite do bloco **Estado de conservação / Ameaças:** Bom / Vandalismo **Fonte de informação:** Endovélico (Portal do Arqueólogo, PCIP).



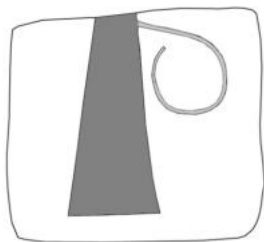
N.º de Inventário: 053 **Designação:** Poldros 4 **Lugar:** Monsanto / Adingeiro **CNS:** 29571 **CMP:** 258 **Coordenadas:** 0660295 / 4433026 **Altitude:** 460 m **Tipo de sítio:** Lagar e peso de lagar **Cronologia:** Romana / Medieval / Moderna **Descrição:** Construção em ruínas, correspondente a antigo lagar de trave, com estrutura em granito sem elemento aglutinante, de planta retangular e telhado de duas águas. Em posição central existe uma coluna com secção circular. Na

base desta coluna existe um peso de lagar. Numa parede observa-se uma única agulheira de apoio à vara. Em redor da construção foram observados alguns fragmentos de cerâmica de época romana **Estado de conservação / Ameaças:** Mau / Agricultura, abandono **Fonte de informação:** Endovélico (Portal do Arqueólogo, PCIP).

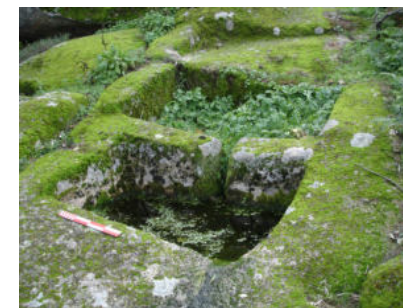
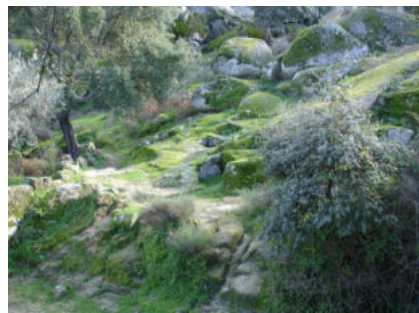


N.º de Inventário: 054 **Designação:** Poldros 5 **Lugar:** Monsanto / Adingeiro **CNS:** 29572 **CMP:** 258 **Coordenadas:** 0660266 / 4433017 **Altitude:** 454 m **Tipo de sítio:** Mancha de ocupação e lagar **Cronologia:** Romana / Medieval / Moderna **Descrição:** O peso de lagar mencionado na ficha 51 tem

origem neste local. À superfície ocorre escassa cerâmica de construção, de época romana. Aquando dos trabalhos agrícolas, o proprietário testemunha o aparecimento de grande quantidade de cerâmica, “parece que abateu um telhado”. No interior desta mancha de materiais existe um afloramento de granito com lagar, no lado nascente da estrada. O lagar é constituído por *calcatorium* de planta trapezoidal e *torcularium* de planta pseudocircular, não fechada. Esta segunda estrutura drena na primeira através de sulco. Não se observou *lacus*
Estado de conservação / Ameaças: Bom / Rede viária **Fonte de informação:** Endovélico (Portal do Arqueólogo, PCIP).



N.º de Inventário: 055 **Designação:** Quinta de São Pedro 1 (núcleo central) **Lugar:** Monsanto / Carroqueiro **CNS:** 32390 **CMP:** 258 **Coordenadas:** 0660589 / 4433634 **Altitude:** 525 m **Tipo de sítio:** Tanque e lagar **Cronologia:** Medieval / Moderna **Descrição:** Núcleo de cinco tanques e um lagar, escavados em granito e distribuídos num raio de 10 m. Tanque 1: planta sub-retangular (220 cm por 120 cm), entulhado. Tanque 2: planta sub-retangular (177 cm por 95 cm), entulhado com blocos de pedra, localizado sob o caminho. Lagar: estrutura constituída por *torcularium* de planta subcircular (com 60 cm de diâmetro e 4 cm de profundidade) que escorre para o *lacus* de planta retangular (com 105 cm de comprimento, 80 cm de largura e profundidade de 35 cm no lado mais baixo e 74 cm no lado mais alto). A parede norte deste lagar não foi talhada no afloramento, consistindo em bloco laminar de granito apertado com outros blocos. Esta estrutura foi redimensionada para outra função. No lado noroeste observa-se um sulco que deve ter pertencido à sua anterior função. Tanque 3: ocupa três planos. O mais elevado está aplanado, tem planta aproximadamente retangular, com 117 cm de comprimento e 66 cm de largura e drena para um outro tanque. Este tanque, entulhado, de planta retangular (166 cm por 93 cm) drena para um outro, num plano inferior, através de fenda com 15 cm de largura. No terceiro plano existe outro tanque de planta retangular (105 cm por 79 cm com a profundidade 60 cm no lado mais alto e de 40 cm no lado mais baixo). Tanque 4: tem planta retangular (239 cm por 119 cm), está localizado sob o caminho e entulhado com blocos de granito. Tanque 5: tem planta retangular (190 cm por 92 cm e profundidade que varia entre 40 cm e 90 cm); está parcialmente destruído num dos cantos pela instalação de caminho **Estado de conservação / Ameaças:** Bom / Rede viária **Fonte de informação:** Endovélico (Portal do Arqueólogo, PCIP).



N.º de Inventário: 056 **Designação:** Quinta de São Pedro 2 (núcleo oriental) **Lugar:** Monsanto / Carroqueiro **CNS:** 32405 **CMP:** 258 **Coordenadas:** 0660609 / 4433633 **Altitude:** 530 m **Tipo de sítio:** Tanque **Cronologia:** Medieval / Moderna **Descrição:** Núcleo de seis tanques, de planta retangular, escavados no granito, em plano inclinado e distribuídos num raio de 10 m. Tanque 1: 233 cm por 100 cm, entulhado. Tanque 2: 171 cm por 85 cm, entulhado. Tanque 3: 250 cm por 127 cm, entulhado. Tanque 4: 227 cm por 113 cm (profundidade a variar entre 50 cm e 140 cm). Tanque 5: 260 cm por 125 cm, entulhado. Tanque 6: 235 cm por 84 cm, entulhado **Estado de conservação / Ameaças:** Bom / Rede viária **Fonte de informação:** Salvado (1993); Endovélico (Portal do Arqueólogo, PCIP).



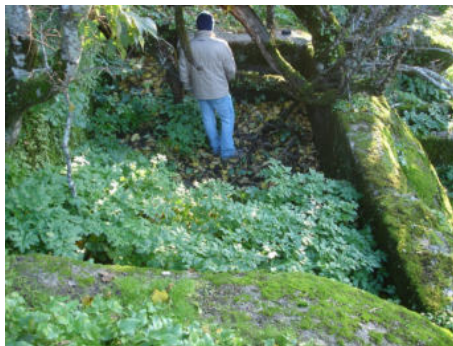


N.º de Inventário: 057 **Designação:** Quinta de São Pedro 3 (núcleo ocidental) **Lugar:** Monsanto / Carroqueiro **CNS:** 32406 **CMP:** 258 **Coordenadas:** 0660569 / 4433639 **Altitude:** 529 m **Tipo de sítio:** Tanque **Cronologia:** Medieval / Moderna **Descrição:** Núcleo de quatro tanques escavados no granito, de planta retangular, distribuídos num raio de 10 m. Tanque 1: 230 cm por 106 cm e canal de escoamento (73 cm por 13 cm e 50 cm de profundidade) para o rebordo do afloramento; entulhado. Tanque 2: 241 cm por 110 cm e 90 cm de profundidade. Tanque 3: 118 cm por 130 cm e 60 cm de profundidade; está escavado ao lado do tanque 2, a 20 cm de distância e encontra-se parcialmente entulhado; tem cavidade na parede que o separa do tanque 2. Tanque 4: 250 cm por 108 cm e 103 cm de profundidade, parcialmente entulhado **Estado de conservação / Ameaças:** Bom / Não identificadas **Fonte de informação:** Salvado (1993); Endovélico (Portal do Arqueólogo, PCIP).



N.º de Inventário: 058 **Designação:** Ribeira 1 **Lugar:** Monsanto / Carroqueiro **CNS:** 32446 **CMP:** 258 **Coordenadas:** 0660528 / 4433659 **Altitude:** 512 m **Tipo de sítio:** Tanque **Cronologia:** Moderna **Descrição:** Enorme tanque de planta retangular, escavado num bloco de granito, dividido em dois compartimentos por um septo que não chega ao topo da cavidade. Não ficou esclarecido se o septo foi talhado no afloramento ou se é constituído por blocos paralelepípedicos do mesmo material. Está muito entulhado e revestido por musgo.

No lado exterior oeste, observa-se um grande entalhe de configuração geométrica (63 cm largura e 95 cm de profundidade), que drena o tanque para o exterior, por orifício. Medidas: comprimento total – 440 cm; tanque norte – 158 cm; tanque sul – 282 cm; largura – 276 cm; profundidade maior – 185 cm; profundidade menor – 115 cm; espessura do septo – 18 cm **Estado de conservação / Ameaças:** Bom / Não identificadas **Fonte de informação:** Endovélico (Portal do Arqueólogo, PCIP).



afloramento, hoje parcialmente tapado com cimento e um tubo metálico, saliente, com função de drenagem. Medidas: eixo maior – 71 cm; eixo menor – 52 cm. Em 2002, o *calcatorium* foi alteado com tijolos e cimento de modo a aumentar a sua capacidade, já que o proprietário continua a utilizar o lagar na produção de vinho (moagem das uvas e fermentação do mosto). No lado contrário ao da bica o afloramento foi aplanado **Estado de conservação / Ameaças:** Mau / Construção civil **Fonte de informação:** Endovélico (Portal do Arqueólogo, PCIP).



N.º de Inventário: 060 **Designação:** Ribeira 3 **Lugar:** Monsanto / Carroqueiro **CNS:** 32453 **CMP:** 258 **Coordenadas:** 0660338 / 4433681 **Altitude:** 483 m **Tipo de sítio:** Lagar **Cronologia:** Romana / Medieval / Moderna **Descrição:** Lagar escavado em bloco móvel de granito e implantado cerca de 20 m a sul de casas de apoio agrícola (o proprietário é o sr. Adelino Manteigas). O bloco apresenta-se atualmente dividido em dois devido a fratura, provavelmente originada aquando das obras de restauro das casas. Tem planta trapezoidal. Drena para o bordo através de sulco (34 cm de comprimento por 9 cm e 5 cm de largura). Medidas do *calcatorium*: lados iguais (comprimento) – 184 cm; lado menor (proximal) – 42 cm; lado maior (distal) – 70 cm **Estado de conservação / Ameaças:** Mau / Vandalismo **Fonte de informação:** Endovélico (Portal do Arqueólogo, PCIP).

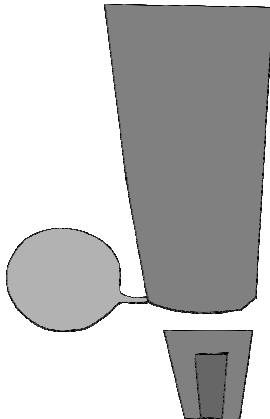


N.º de Inventário: 059 **Designação:** Ribeira 2 **Lugar:** Monsanto / Carroqueiro **CNS:** 32452 **CMP:** 258 **Coordenadas:** 0660313 / 4433696 **Altitude:** 473 m **Tipo de sítio:** Lagar **Cronologia:** Romana / Medieval / Moderna **Descrição:** Lagar escavado afloramento de granito, em área agrícola, constituído por *calcatorium* e *torcularium*. O *torcularium* é uma superfície aplanada, de planta subcircular (65 cm de diâmetro), com um sulco no lado oeste. Devido ao entulho e vegetação, não ficou esclarecida a ligação entre o *calcatorium* e o *lacus*. O *calcatorium* tem planta oval, substancialmente mais estreita no lado sul. Possui buraco de drenagem para o bordo do

N.º de Inventário: 061 **Designação:** Ribeira 4 **Lugar:** Monsanto / Carroqueiro **CNS:** 32454 **CMP:** 258 **Coordenadas:** 0660355 / 4433685 **Altitude:** 483 m **Tipo de sítio:** Ara **Cronologia:** Romana **Descrição:** Bloco que parece corresponder à metade inferior de uma ara, em granito de grão médio, situada no interior de uma propriedade agrícola. Tem forma quadrangular (73 cm por 73 cm) e campo epigráfico com cerca de 58 cm de altura. No campo epigráfico observam-se dois traços paralelos, verticais, com 7 cm de comprimento, que culminam numa fratura. No lado poente da casa do proprietário existe fragmento de coluna em granito **Estado de conservação / Ameaças:** Mau / Vandalismo **Fonte de informação:** Endovélico (Portal do Arqueólogo, PCIP).



de comprimento). Medidas do *calcatorium*: lados iguais (comprimento) – 250 cm; lado menor (proximal) – 52 cm; lado maior (distal) – 100 cm; profundidade (proximal) – 27 cm; profundidade (distal) – 45 cm. Medidas do *torcularium*: 64 cm de diâmetro; 8 cm de profundidade **Estado de conservação / Ameaças:** Bom / Não identificadas **Fonte de informação:** Endovélico (Portal do Arqueólogo, PCIP).



N.º de Inventário: 063 **Designação:** Ribeira 6 **Lugar:** Monsanto / Carroqueiro **CNS:** 32474 **CMP:** 258 **Coordenadas:** 0660371 / 4433736 **Altitude:** 497 m **Tipo de sítio:** Lagar **Cronologia:** Romana / Medieval / Moderna **Descrição:** Dois lagares escavados sobre o mesmo afloramento de granito. O lagar 1, localizado no lado poente, foi aberto sobre um anterior de que resta parte visível do *torcularium* de planta circular e um bico, proeminente, no rebordo do afloramento, agora sem função. O lagar atual é constituído pelo *calcatorium* e tem planta subtrapezoidal, com arestas arredondas na parte anterior e geométricas na posterior. No fundo, apresenta um buraco de drenagem, sob o bico anteriormente referido. Medidas do *calcatorium*: lado iguais (comprimento) – 197 cm; lado menor (proximal) – 34 cm; lado maior (distal) – 53 cm; profundidade (média) – 16 cm. O lagar 2 é constituído por *torcularium*, localizado na parte posterior do *calcatorium* e pelo *calcatorium*. O *calcatorium* possui planta subtrapezoidal com arestas arredondadas na parte anterior e geométricas na posterior. O *torcularium* tem planta circular e está envolvido por um sulco em todo o perímetro e ainda um segundo sulco, reto, que une o centro à periferia. Medidas do *calcatorium*: lado iguais (comprimento) – 300 cm; lado menor (proximal) – 56 cm; lado maior (distal) – 97 cm; profundidade (proximal) – 19 cm; profundidade distal – 97 cm. Medidas do *torcularium*: diâmetro – 70 cm; largura do sulco periférico – 9 cm; comprimento do sulco (centro-periferia) – 44 cm. Junto a este último lagar existe um bloco solto com parte do que terá sido um *torcularium* **Estado de conservação / Ameaças:** Bom / Não identificadas **Fonte de informação:** Endovélico (Portal do Arqueólogo, PCIP).



N.º de Inventário: 062 **Designação:** Ribeira 5 **Lugar:** Monsanto / Carroqueiro **CNS:** 32455 **CMP:** 258 **Coordenadas:** 0660317 / 4433839 **Altitude:** 496 m **Tipo de sítio:** Lagar **Cronologia:** Romana / Medieval / Moderna **Descrição:** Lagar escavado em afloramento de granito, constituído por *calcatorium* e *torcularium*. O *calcatorium* tem planta trapezoidal. O *torcularium* tem planta circular e está ligado através de sulco (14 cm de comprimento e 9 cm de largura) ao *calcatorium*. O *calcatorium* tem um canal para o bordo do afloramento (56 cm



afloramento de granito e entulhado com blocos para base de palheiro. No canto sueste do palheiro, observa-se o contorno da parte proximal, com 155 cm de comprimento e 65 cm de largura. O peso de lagar está situado cerca de 50 m a sul do palheiro. O peso tem configuração cilíndrica, 67 cm de diâmetro, 54 cm de altura e dois sulcos simétricos, longitudinais, com 9 cm de largura e 8 cm de profundidade
Estado de conservação / Ameaças: Mau / Não identificadas
Fonte de informação: Endovélico (Portal do Arqueólogo, PCIP).



N.º de Inventário: 065 **Designação:** Salgueiral 1 **Lugar:** Monsanto / Carroqueiro **CNS:** 32355 **CMP:** 258 **Coordenadas:** 0659136 / 4433389 **Altitude:** Não registada **Tipo de sítio:** Inscrição **Cronologia:** Romana / Medieval / Moderna **Descrição:** Bloco de granito de grão médio, de formato paralelepípedico (151 cm por 57 cm e 15 cm de espessura), de arestas arredondadas no extremo epigrafado. Originalmente estaria ao alto e cravado no solo. Atualmente, integra a estrutura de um palheiro. A face epigrafada está exposta e o campo epigráfico (42 cm por 28 cm) ocupa o terço superior do

bloco, em posição vertical. Observam-se quatro alinhamentos de letras, com 5 cm de altura, de difícil leitura. A toda a altura do bloco observa-se faixa mais erodida. Este monumento epigráfico é citado por Sá (2007: 84 nº 99). **Estado de conservação / Ameaças:** Mau / Vandalismo **Fonte de informação:** Endovélico (Portal do Arqueólogo, PCIP).



N.º de Inventário: 064 **Designação:** Ribeira 7 **Concelho:** Idanha-a-Nova **Freguesia / Lugar:** Monsanto / Carroqueiro **CNS:** 32475 **CMP:** 258 **Coordenadas:** 0660383 / 4433532 (peso), 0660381 / 4433562 (lagar) **Altitude:** 490 m **Tipo de sítio:** Lagar e peso de lagar **Cronologia:** Romana / Medieval / Moderna **Descrição:** Lagar reduzido a *calctorium* aberto sobre

N.º de Inventário: 066 **Designação:** Salgueiral 2 **Lugar:** Monsanto / Carroqueiro **CNS:** 32356 **CMP:** 258 **Coordenadas:** 0659174 / 4433408 **Altitude:** Não registada **Tipo de sítio:** Lagar **Cronologia:** Romana / Medieval / Moderna **Descrição:** Lagar escavado sobre afloramento de granito a drenar, através

de bica, para norte. Não se observam vestígios do *lacus*, que deve estar soterrado sob entulho. O *calcatorium* tem planta retangular / trapezoidal (257 cm por 300 cm) e as paredes (corte no granito) são ligeiramente inclinadas para o interior. O *calcatorium* tem 25 cm de profundidade. Possui bica a drenar para um presumível *lacus*. A bica tem 21 cm de comprimento. Em destra estrutura negativa observa-se grande quantidade de fragmentos de cerâmica de construção de época romana (*tegulae* e *imbrices*). No extremo oeste do lagar existe cavidade de planta retangular (24 cm por 66 cm e 18 cm de profundidade) utilizada pelo *stipides*. A estrutura carece de limpeza para melhor observação **Estado de conservação / Ameaças:** Bom / Florestação **Fonte de informação:** Endovélico (Portal do Arqueólogo, PCIP).



N.º de Inventário: 067 **Designação:** Salgueiral 3 **Lugar:** Monsanto / Carroqueiro **CNS:** 32357 **CMP:** 258 **Coordenadas:** 0659136 / 4433389 (4 m); 0659174 / 4433408 (4 m); 0659097 / 4433361 (4 m); 0659120 / 4433353 (4 m) **Altitude:** Não registada **Tipo de sítio:** Mancha de ocupação e peso de lagar **Cronologia:** Romana **Descrição:** Mancha de ocupação evidenciada por dispersão superficial de elevada quantidade de cerâmica num raio de 80 m, em área de montado de sobro e construções de apoio à atividade agrícola. A parte central da mancha pode corresponder aos palheiros. Além da cerâmica regista-se a presença de blocos de granito aparelhados, soltos ou integrados nas estruturas. Na parede de uma pocilga foram observadas caleiras em granito e dois pesos de lagar, um deles reduzido a metade (0659120 / 4433353). O proprietário comunicou o aparecimento de elevada quantidade de moedas em bronze (de época romana) **Estado de conservação / Ameaças:** Bom / Agricultura, construção civil e florestação **Fonte de informação:** Endovélico (Portal do Arqueólogo, PCIP).

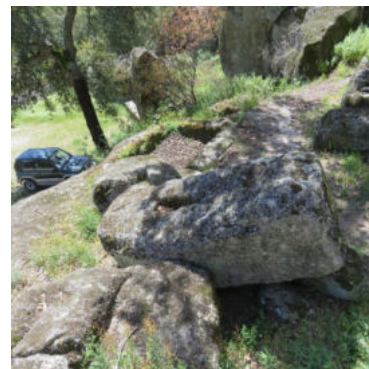
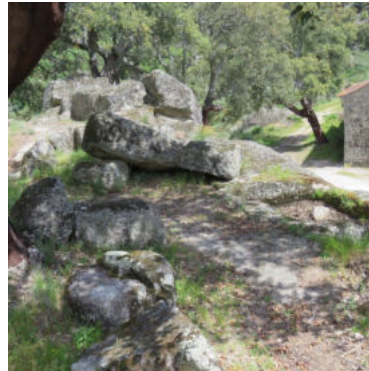


N.º de Inventário: 068 **Designação:** Salgueiral 4 **Lugar:** Monsanto / Carroqueiro **CNS:** Não atribuído **CMP:** 258 **Coordenadas:** 0659139 / 4433264 **Altitude:** Não registada **Tipo de sítio:** Lagar e peso de lagar **Cronologia:** Romana **Descrição:** Estrutura escavada em afloramento de granito, constituída por *calcatorium*, *lacus* e *stipites*. O *calcatorium* tem planta retangular (220 cm por 310 cm e 36 cm de máxima profundidade) e drena suavemente para o *lacus* (noroeste) através de um sulco retangular terminando em bica. O *lacus* tem planta semioval com 112 cm e 170 cm de raio e 63 cm de profundidade. O limite nascente do *lacus* é irregular por contornar um desbaste na rocha de 50 cm de lado (assento de uma estrutura pré-existente?). O *lacus* e o *calcatorium* têm um comprimento total de 480 cm. No lado oeste do *calcatorium*, contíguo, existe um corte na rocha de planta retangular (228 cm por 93 cm e 21 cm de profundidade) no interior do qual foi escavada cavidade de planta retangular (*stipites* com 77cm por 52 cm e 14 cm de profundidade), um outro corte de feição retangular (possível *stipites* com 43 cm por 14 cm e 10 cm de profundidade) e um bloco solto correspondente a fragmento de

peso de lagar de forma paralelepípedica. Em redor deste afloramento observa-se grande quantidade de cerâmica e de pequenos clastos rolados em quartzito, que podem ter origem no colapso de construções **Estado de conservação** / **Ameaças**: Bom / Florestação **Fonte de informação**: Não identificada.



N.º de Inventário: 069 **Designação**: São Pedro 1 **Lugar**: Monsanto / Monsanto **CNS**: 29573 **CMP**: 258 **Coordenadas**: 0660538 / 4433565 **Altitude**: 531 m **Tipo de sítio**: Lagar, peso de lagar (5) e outros **Cronologia**: Romana / Medieval / Moderna **Descrição**: Lagar escavado em afloramento de granito, outras estruturas indeterminadas sem prévia limpeza e pesos de lagar. O lagar é constituído por *calcatorium* de planta retangular e *lacus* com planta do mesmo formato. O peso de lagar que atualmente assenta no lagar tem secção circular. Existem outros dois pesos também de secção circular, um no interior de fenda de afloramento e outro utilizado para assentamento de estrutura em ferro de apoio à festa popular (palco). Em posição paralela existem dois outros pesos de secção retangular, um dos quais reduzido a metade. Existem outros entalhes na rocha que pressupõem a utilização deste espaço com outras funções **Estado de conservação** / **Ameaças**: Bom / Construção civil e vandalismo **Fonte de informação**: Endovélico (Portal do Arqueólogo, PCIP).



N.º de Inventário: 070 **Designação:** São Pedro 2 **Lugar:** Monsanto / Monsanto **CNS:** 29578 **CMP:** 258 **Coordenadas:** 0660572 / 4433616 **Altitude:** 524 m **Tipo de sítio:** Marca de termo **Cronologia:** Medieval / Moderna **Descrição:** Cruz de Cristo gravada sobre afloramento de granito. Medidas dos braços: vertical – 37 cm; horizontal – 31 cm. A profundidade da incisão varia entre 6 cm e 10 cm. Esta gravação é semelhante a uma outra identificada no sítio da Herdade do Vale de Monsanto 2, área atualmente submersa água da albufeira da barragem da Marateca (Henriques e Caninas, 2013: 207-208) **Estado de conservação / Ameaças:** Bom / Não identificadas **Fonte de informação:** Endovélico (Portal do Arqueólogo, PCIP).

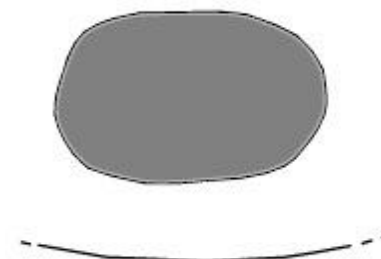


destruído, por ter sido dinamitado há cerca de 40 anos numa tentativa de extração de pedra para construção, segundo informação local. O painel tem 180 cm por 220 cm, está voltado a leste, em plano inclinado. A gravura é constituída por sequência de sulcos, longos, maioritariamente largos (3 cm a 5 cm de largura) e de profundidade variável (entre 0,5 cm e 3 cm de profundidade). Os motivos são lineares e curvilíneos, alguns com pequenas covinhas nas extremidades **Estado de conservação / Ameaças:** Mau / Vandalismo **Fonte de informação:** Santos (2015); Endovélico (Portal do Arqueólogo, PCIP).



N.º de Inventário: 071 **Designação:** São Pedro 3 **Lugar:** Monsanto / Carroqueiro **CNS:** 29579 **CMP:** 258 **Coordenadas:** 0660533 / 4433444 **Altitude:** 518 m **Tipo de sítio:** Arte rupestre **Cronologia:** Neo-Calcolítico **Descrição:** Gravura sobre grande afloramento granítico e sob abrigo formado pelo encosto de grandes blocos. O painel está parcialmente

N.º de Inventário: 072 **Designação:** São Pedro 4 **Lugar:** Monsanto / Carroqueiro **CNS:** 32383 **CMP:** 258 **Coordenadas:** 0660599 / 4433515 **Altitude:** 533 m **Tipo de sítio:** Pia **Cronologia:** Indeterminada **Descrição:** Cavidade de forma elíptica escavada em afloramento de granito. Medidas: eixo maior – 60 cm; eixo menor – 40 cm; profundidade – 12 cm **Estado de conservação / Ameaças:** Bom / Não identificadas **Fonte de informação:** Endovélico (Portal do Arqueólogo, PCIP).



N.º de Inventário: 073 **Designação:** São Pedro 5 **Lugar:** Monsanto / Carroqueiro **CNS:** 32384 **CMP:** 258 **Coordenadas:** 0660645 / 4433455 **Altitude:** 545 m **Tipo de sítio:** Lagar **Cronologia:** Romana / Medieval / Moderna **Descrição:** Estrutura negativa escavada em afloramento de granito voltado a sul e em plano inclinado. É constituído por quatro espaços distintos: o *calcatorium*, de planta retangular, drena diretamente no *lacus*; o *lacus*, numa cota mais baixa, está completamente entulhado; o *torcularium* de planta circular (82 cm de diâmetro), drena através de um sulco diretamente num outro sulco que liga o *calcatorium* ao *lacus*; o quarto espaço consiste em

cavidade de planta retangular (assento de estrutura - *stipites*) tendo numa das paredes um buraco de secção circular. O afloramento existente no lado leste tem uma reentrância para encaixe de uma cobertura. Comprimento total do lagar: 425 cm. Largura total: 132 cm **Estado de conservação / Ameaças:** Bom / Não identificadas **Fonte de informação:** Endovélico (Portal do Arqueólogo, PCIP).



N.º de Inventário: 074 **Designação:** São Pedro 6 **Lugar:** Monsanto / Carroqueiro **CNS:** 32385 **CMP:** 258 **Coordenadas:** 0660645 / 4433455; 0660599 / 4433515; 0660653 / 4433449; 0660670 / 4433446; 0660645 / 4433503 **Altitude:** 533 – 551 m **Tipo de sítio:** Vestígios diversos **Cronologia:** Idade do Bronze **Descrição:** Nos locais coordenados foram observados fragmentos cerâmicos com características pré-históricas. É provável ter havido ocupação nos vários abrigos existentes

neste local. Devido ao coberto herbáceo, os fragmentos cerâmicos foram apenas visíveis nos locais limpos pela escorrência de água. Na coordenada 0660653 / 4433449 foi observado fragmento de dormente moinho manual (70 cm de comprimento, 50 cm de largura e 20 cm de espessura), em bloco de granito móvel, no topo de uma parede **Estado de conservação / Ameaças:** Indeterminado / Não identificadas **Fonte de informação:** Endovélico (Portal do Arqueólogo, PCIP).

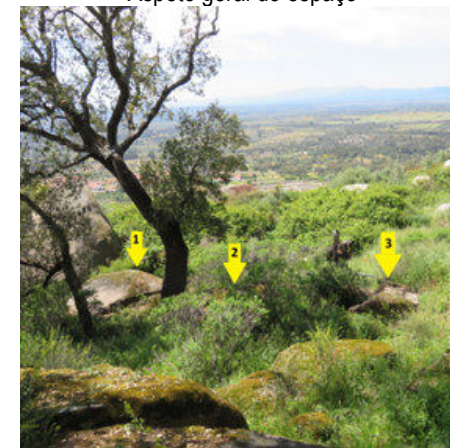


N.º de Inventário: 075 **Designação:** São Pedro 7 **Lugar:** Monsanto / Carroqueiro **CNS:** Não atribuído **CMP:** 258 **Coordenadas:** 0660670 / 4433446 **Altitude:** 551 m **Tipo de sítio:** Abrigo **Cronologia:** Idade do Bronze **Descrição:** Amplo abrigo natural, sob espessa pala de granito, aberto a poente. Parte do abrigo foi fechada por parede de blocos sobrepostos, em ruínas, com porta voltada a sul. No interior foi observado um fragmento de cerâmica pré-histórica. Este local tem uma boa vista sobre a paisagem **Estado de conservação / Ameaças:** Bom / Não identificadas **Fonte de informação:** Não identificada.



N.º de Inventário: 076 **Designação:** São Pedro 8 **Lugar:** Monsanto / Carroqueiro **CNS:** 32386 **CMP:** 258 **Coordenadas:** 0660781 / 4433320 **Altitude:** 581 m **Tipo de sítio:** Santuário rupestre / mancha de ocupação **Cronologia:** Idade do Bronze / Medieval / Moderna **Descrição:** Três afloramentos, numa pequena área, onde se observam estruturas negativas, escavadas no afloramento granítico, como goteiras (sulcos), escadas, cavidades antrópicas, e entalhes de difícil interpretação e descrição. Uma melhor caracterização deste sítio carece de desmatção e levantamento fotogramétrico. No passado, esta área, atualmente inculta, foi utilizada para atividade agrícola. Atualmente tem densa ocupação vegetal, herbácea, arbustiva (giesta e silva) e arbórea (sobreiro e oliveira) **Estado de conservação / Ameaças:** Bom / Não identificadas **Fonte de informação:** Endovélico (Portal do Arqueólogo, PCIP).

Aspeto geral do espaço



Afloramento 1



Afloramento 2



Afloramento 3



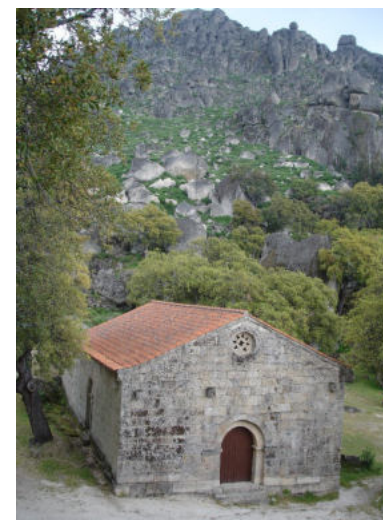
N.º de Inventário: 077 **Designação:** São Pedro 9 **Lugar:** Monsanto / Carroqueiro **CNS:** 32387 **CMP:** 258 **Coordenadas:** 0660785 / 4433308 **Altitude:** 584 m **Tipo de sítio:** Lagar **Cronologia:** Romana / Medieval / Moderna **Descrição:** Estrutura escavada em bloco de granito de contorno arredondado, em plano inclinado para leste. É constituído pelo *calclatorium* de planta retangular com drenagem, através de buraco, para o bordo do afloramento e por uma zona aplanada, de configuração retangular (80 cm por 90 cm e 20 cm de altura máxima) em afloramento vizinho (possível assento de vasilhas). **Medidas do calclatorium:** comprimento – 172 cm; largura – variável entre 80 cm e 73 cm, junto da bica; altura maior – 31 cm; altura menor – 20 cm **Estado de conservação / Ameaças:** Bom / Não identificadas **Fonte de informação:** Endovélico (Portal do Arqueólogo, PCIP).



N.º de Inventário: 078 **Designação:** São Pedro 10 **Lugar:** Monsanto / Carroqueiro **CNS:** 32389 **CMP:** 258 **Coordenadas:** 0660645 / 4433503 **Altitude:** 544 m **Tipo de sítio:** Via **Cronologia:** Romana / Medieval / Moderna **Descrição:** Troço de calçada assente entre afloramentos rochosos próximo da Capela de São Pedro. Está bem visível em cerca de 200 m de extensão e em estado de conservação variável. Tem percurso meandriforme, é constituída por blocos graníticos que não excedem 30 cm de comprimento e o piso atinge 144 cm de largura máxima. Parece ter havido desbaste nos afloramentos laterais que delimitam a via. Não existem vestígios de sulcos de rodas de carroça. Em redor e sob a calçada observam-se fragmentos de cerâmica com características pré-históricas **Estado de conservação / Ameaças:** Bom / Não identificadas **Fonte de informação:** Endovélico (Portal do Arqueólogo, PCIP).



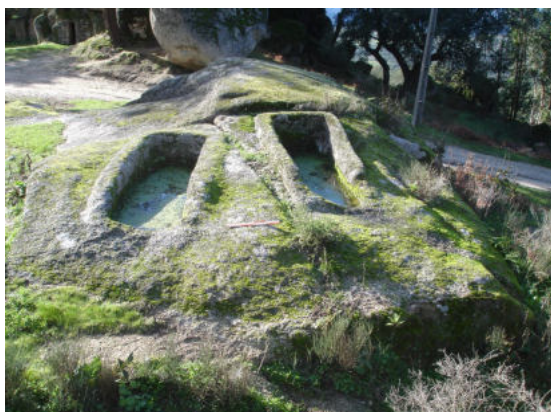
N.º de Inventário: 079 **Designação:** São Pedro de Vir a Corça 1 **Lugar:** Monsanto / Carroqueiro **CNS:** IPA.00000584 **CMP:** 258 **Coordenadas:** 0660572 / 4433575 **Altitude:** 511 m **Tipo de sítio:** Capela e campanário **Cronologia:** Medieval / Moderna **Descrição:** Consultar caracterização disponível no SIPA (Sistema de Informação sobre Património Arquitetónico) **Estado de Conservação / Ameaças:** Bom / Vandalismo e abandono **Fontes de informação:** SIPA, Salvado (1993), Azevedo (2012).



N.º de Inventário: 080 **Designação:** São Pedro de Vir a Corça 2 **Lugar:** Monsanto / Carroqueiro **CNS:** 32441 **CMP:** 258 **Coordenadas:** 0660570 / 4433585 **Altitude:** 514 m **Tipo de sítio:** Sepultura **Cronologia:** Medieval / Moderna **Descrição:** Conjunto de três sepulturas escavadas em afloramento de granito. As sepulturas 1 e 2 estão posicionadas lado a lado, mas não são paralelas, divergindo na direção dos pés. As cabeceiras estão orientadas a oeste, têm configuração subantropomórfica, com moldura geométrica, parcialmente destruída nos pés. A sepultura 1, situada a sul, é assimétrica, antropomórfica e tem moldura retangular. Medidas: comprimento – 196 cm; largura – 59 cm; profundidade – 22 a 43 cm; largura do friso sobrelevado – 24 cm. A sepultura 2, situada a norte, é simétrica, antropomórfica e tem moldura retangular. Medidas: comprimento – 204 cm; largura – 63 cm (cabeceira) e 45 cm (nos pés); profundidade – 50 cm na cabeceira e 45 cm na área dos pés; largura do friso sobrelevado – 15 cm. A sepultura 3 situa-se 4 m a sudoeste das anteriores. Está quase totalmente destruída, talvez devido à abertura de um caminho de terra batida. Da cavidade sepulcral resta a cabeceira. Tem orientação norte – sul e configuração geométrica. Restam vestígios do friso sobrelevado na cabeceira. Medidas: comprimento – 74 cm; largura – 52 cm; profundidade – 41 cm **Estado de conservação / Ameaças:** Bom / Vandalismo **Fonte de informação:** Endovélico (Portal do Arqueólogo, PCIP).



N.º de Inventário: 081 **Designação:** São Pedro de Vir a Corça 3 **Lugar:** Monsanto / Carroqueiro **CNS:** 32442 **CMP:** 258 **Coordenadas:** 0660570 / 4433585 **Altitude:** 512 m **Tipo de sítio:** Sepultura **Cronologia:** Medieval / Moderna **Descrição:** Conjunto de oito sepulturas escavadas em afloramento granítico e postas a descoberto aquando do restauro da capela de São Pedro de Vir a Corça. Têm cabeceiras orientadas a oeste, com variantes. A sepultura 1, simétrica e incompleta, tem as seguintes medidas: comprimento – 90 cm; largura na cabeceira – 22 cm. A sepultura 2, simétrica, tem as seguintes medidas: comprimento – 78 cm; largura – 21 cm nos pés, 24 cm a meio e 23 cm na cabeceira; profundidade – 10 cm. A sepultura 3, assimétrica e antropomórfica, tem as seguintes medidas: comprimento – 161 cm; largura – 42 cm (ombros) e 17 cm (pés); profundidade – 35 cm. A sepultura 4, assimétrica, arqueada para aproveitamento de uma área da rocha, tem as seguintes medidas: comprimento – 178 cm; largura – 15 cm (pés) e 52 cm (ombros); profundidade – 26 cm. A sepultura 5, simétrica, tem as seguintes medidas: comprimento – 101 cm; largura – 24 cm; profundidade – 16 cm. As sepulturas 6 e 7 são gemelares e têm as seguintes medidas: comprimento – 110 cm; largura – 70 cm de ambas; profundidade – 12 cm. A sepultura 8, simétrica, tem as seguintes medidas: comprimento – 155 cm; largura – 17 cm (pés) e 36 cm (ombros). É provável que tenham existido outras sepulturas nesta área **Estado de conservação / Ameaças:** Bom / Vandalismo e abandono **Fontes de informação:** SIPA (PCIP); Endovélico (Portal do Arqueólogo, PCIP).



N.º de Inventário: 082 **Designação:** São Pedro de Vir a Corça 4 **Lugar:** Monsanto / Carroqueiro **CNS:** 5014 **CMP:** 258 **Coordenadas:** 0660609 / 4433779 (*podium*) e 0660609 / 4433706 (colunas) **Altitude:** 524 m (*podium*) e 516 m (colunas) **Tipo de sítio:** Vestígios diversos **Cronologia:** Romana **Descrição:** Conjunto de blocos de granito com provável origem no *podium* de um templo romano. Três blocos integram uma fonte e um quarto integra o resguardo da fonte. Existem outros blocos aparelhados inseridos em muros locais. A fonte integra um alto-relevo. Perto deste local, no interior de uma quinta situada entre a fonte e a capela de São Pedro, no lado poente, observou-se a base de uma mesa e assentos constituídos por

troços de colunas, em granito **Estado de conservação** / **Ameaças**: Regular / Vandalismo **Fonte de informação**: Endovélico (Portal do Arqueólogo, PCIP).



N.º de Inventário: 083 **Designação**: São Pedro de Vir a Corça 5 **Lugar**: Monsanto / Carroqueiro **CNS**: Não atribuído **CMP**: 258 **Coordenadas**: 0660543 / 4433576 **Altitude**: 528 m **Tipo de sítio**: Furna **Cronologia**: Medieval / Moderna **Descrição**: Estrutura situada em frente da entrada principal da capela de São Pedro. É uma cavidade semiesférica, de planta elíptica, escavada no substrato granítico, onde, segundo a lenda, teria habitado Santo Amador. A fachada, orientada a este, na direção do largo fronteiro à capela, consiste em parede constituída por grandes blocos paralelepípedicos, de granito, com entrada dotada (148 cm de altura e 51 cm de largura) de porta em madeira. O espaço interior é atravessado por fissuras.

No chão observam-se seis cavidades, antrópicas, de contorno circular, sem polimento e dispostas na periferia daquele espaço. Uma das cavidades foi preenchida com cimento. As cavidades têm as seguintes profundidades: 10 cm; 8 cm; 4 cm; 10 cm; 7 cm. Estas cavidades têm os seguintes diâmetros: 22 cm; 24 cm; 14 cm; 18 cm; 21 cm. O chão foi aplanado, mas existem pequenos covachos. Não se identificaram gravuras ou pinturas. Outras medidas: altura máxima interior – 187 cm; diâmetro transversal – 330 cm; diâmetro longitudinal – 280 cm **Estado de conservação** / **Ameaças**: Bom / Construção civil e vandalismo **Fonte de informação**: Não identificada.



N.º de Inventário: 084 **Designação**: São Pedro de Vir a Corça 6 **Lugar**: Monsanto / Carroqueiro **CNS**: Não atribuído **CMP**: 258 **Coordenadas**: 0660522 / 4433550 **Altitude**: 530 m **Tipo de sítio**: Abrigo **Cronologia**: Romana / Medieval / Moderna **Descrição**: Cavidade natural sob enorme bloco de granito, disforme, formando pala, aberta a sul. Na parede do fundo do abrigo foi aberta uma cavidade de configuração retangular. No extremo noroeste existe um muro que suporta alguma terra **Estado de conservação** / **Ameaças**: Bom / Construção civil **Fonte de informação**: Não identificada.



N.º de Inventário: 085 **Designação:** São Pedro de Vir a Corça 7 **Lugar:** Monsanto **CNS:** Não atribuído **CMP:** 258 **Coordenadas:** 0660797 / 4433313 **Altitude:** 588 m **Tipo de sítio:** Abrigo **Cronologia:** Indeterminada **Descrição:** Cavidade natural formada pelo encastelamento de um grande bloco de granito sobre blocos de menores dimensões. Tem planta sub-retangular (220 cm de largura, 470 cm de profundidade e 164 cm de altura máxima). No interior, junto da entrada, para leste, existe uma segunda cavidade com 220 m de comprimento, 120 cm de largura e 120 cm de altura. Este espaço foi usado como arrecadação agrícola até há algumas décadas. A abertura está voltada a sudeste. A extremidade norte foi fechada com muro informe de blocos de granito. No interior do abrigo há vestígios de fogo. Tem potencial de solo para escavação **Estado de conservação / Ameaças:** Bom / Não identificadas **Fonte de informação:** Não identificada.



N.º de Inventário: 086 **Designação:** Serralheira **Lugar:** Monsanto **CNS:** Não atribuído **CMP:** 258 **Coordenadas:** 0664514 / 4435734 **Altitude:** 449 m **Tipo de sítio:** Achado isolado **Cronologia:** Neo-Calcolítico **Descrição:** Fragmento de moinho manual em grauvaque **Estado de conservação / Ameaças:** Mau / Abandono **Fonte de informação:** Não identificada.



N.º de Inventário: 087 **Designação:** Sidral 1 **Lugar:** Monsanto / Sidral **CNS:** 32365 **CMP:** 258 **Coordenadas:** 0661368 / 4435695 **Altitude:** Não registada **Tipo de sítio:** Lagar **Cronologia:** Romana / Medieval / Moderna **Descrição:** Estrutura escavada em afloramento de granito, ao nível do solo, cerca de 100 m a norte da estrada entre Devesa e Penha Garcia. Este lagar tem grande dimensão e está quase totalmente entulhado. Observa-se apenas o contorno superior de uma pequena parte do *calcatorium*. Não se observa o *lacus* nem qualquer outra estrutura. O *calcatorium* terá planta retangular (216 cm por c. 264 cm). Observa-se um sulco de drenagem com 45 cm de comprimento, que liga o *calcatorium* ao provável *lacus*. O *lacus* poderá ter 250 cm de comprimento **Estado de conservação / Ameaças:** Bom / Erosão eólica e agentes climáticos **Fonte de informação:** Endovélico (Portal do Arqueólogo, PCIP).



N.º de Inventário: 088 **Designação:** Sidral 2 **Lugar:** Monsanto / Sidral **CNS:** 32366 **CMP:** 258 **Coordenadas:** 0661495 / 4435942 **Altitude:** Não registada **Tipo de sítio:** Lagar **Cronologia:** Romana / Medieval / Moderna **Descrição:** Estrutura escavada em afloramento de granito, de planta aproximadamente trapezoidal, sobrelevado do solo cerca de 60 cm (lado leste) e 10 cm (lado oeste), em plano inclinado para leste. Este lagar tinha originalmente apenas *calcatorium*. O mosto seria recolhido em vasilhame. O *calcatorium* tem planta hexagonal, de lados irregulares, com 237 cm de comprimento e 180 cm de largura (valores máximos) e profundidade a variar entre 17 cm e 22 cm. Apresenta sulco a drenar para o bordo do afloramento. Após a abertura inicial do *calcatorium* foi aberto um *lacus* no extremo leste, em cota inferior. Este compartimento tem 140 cm de comprimento (máximo), 54 cm de largura e 16 cm de profundidade. O líquido acumulado no *calcatorium* era drenado para o *lacus* por sulco pouco expressivo **Estado de conservação / Ameaças:** Bom / Vandalismo **Fonte de informação:** Endovélico (Portal do Arqueólogo, PCIP).





N.º de Inventário: 089 **Designação:** Sidral 3 **Lugar:** Monsanto / Sidral **CNS:** 32367 **CMP:** 258 **Coordenadas:** 0661665 / 4435791 **Altitude:** Não registada **Tipo de sítio:** Lagar **Cronologia:** Romana / Medieval / Moderna **Descrição:** Estrutura escavada em afloramento de granito, situada cerca de 60 m a norte da estrada que liga Monsanto a Penha-Garcia. O afloramento está inclinado para leste. É constituído por *calcatarium* (272 cm por 244 cm e profundidade variável entre 29 cm e 13 cm) e *lacus* (226 cm por 167 cm e profundidade variável entre 35 cm e 18 cm), ambos de planta retangular e cantos arredondados no caso do *lacus*. A drenagem entre a primeira e a segunda estrutura é feita por uma bica pouco proeminente. Em cada lado do *calcatarium* observam-se *stipites*, uma cavidade de planta retangular (50 cm por 23 cm e 27 cm de profundidade), no lado norte, e dois orifícios de planta circular (20 cm de diâmetro), no lado sul **Estado de conservação / Ameaças:** Bom / Construção civil **Fonte de informação:** Endovélico (Portal do Arqueólogo, PCIP).



N.º de Inventário: 090 **Designação:** Torreão 1 **Lugar:** Monsanto / Carroqueiro **CNS:** 32443 **CMP:** 258 **Coordenadas:** 0660554 / 4433739 **Altitude:** 518 m **Tipo de sítio:** Lagar **Cronologia:** Romana / Medieval / Moderna **Descrição:** Estrutura negativa escavada em afloramento de granito, em plano inclinado para sul e parcialmente coberta por vegetação arbustiva. Observa-se parte do *calcatarium*, de planta retangular (232 cm por 180 cm e 40 cm de profundidade máxima) e três entalhes (*stipites*) que terão servido para assento da estrutura de prensagem. Um dos entalhes, junto do pio, tem planta retangular (38 cm por 65 cm, entulhado), um outro, no rebordo do afloramento está também entulhado e tem configuração retangular (52 cm de largura e 32 cm de altura visível). O terceiro entalhe tem planta circular e está no topo do afloramento, na área posterior do lagar **Estado de conservação / Ameaças:** Bom / Rede viária **Fonte de informação:** Endovélico (Portal do Arqueólogo, PCIP).



N.º de Inventário: 091 **Designação:** Torreão 2 **Lugar:** Monsanto / Carroqueiro **CNS:** 32444 **CMP:** 258 **Coordenadas:** 0660554 / 4433739 **Altitude:** 522 m **Tipo de sítio:** Lagar **Cronologia:** Romana / Medieval / Moderna **Descrição:** Estrutura escavada em três níveis em afloramento de granito. O primeiro nível está aplanado no topo do afloramento (*calcatorium*) e drena para o *lacus*, situado num segundo nível. O terceiro nível, também aplanado, em cota inferior, está na base do tanque (*lacus*). O *calcatorium* está escavado no afloramento de granito apenas nos lados sul (177 cm) e oeste (145 cm). A norte e a leste, o limite era materializado por blocos e argila. O *lacus* tem planta retangular (244 cm por 46 cm e profundidade variável entre 40 cm e 47 cm). O bordo do tanque corresponde ao limite do afloramento e tem 13 cm de largura. Entre o *calcatorium* e o *lacus* existe uma fissura dupla e profunda **Estado de conservação / Ameaças:** Bom / Não identificadas **Fonte de informação:** Endovélico (Portal do Arqueólogo, PCIP).



N.º de Inventário: 092 **Designação:** Torreão 3 **Lugar:** Monsanto / Carroqueiro **CNS:** 32445 **CMP:** 258 **Coordenadas:** 0660475 / 4433721 **Altitude:** 519 m **Tipo de sítio:** Vestígios diversos **Cronologia:** Romana / Medieval **Descrição:** Topo de grande afloramento com acesso único pelo lado este, a norte do caminho que liga Lagar das Lajes a Monsanto, na travessia da linha de água denominada Ribeira. Observam-se entalhes nas rochas, grande quantidade de blocos de granito talhados em forma paralelepípedica e dois fragmentos de *tegulae*. Estes blocos situam-se no acesso e em redor. Obteve-se informação da existência de uma “calçada em mármore” no espaço do Torreão e que teria aqui existido uma fortaleza ou um campanário, de onde foi levada grande quantidade de pedras talhadas. Adelaide Salvado (1993:51) refere que “num, conhecido por Torrejão ou Torreão, diz o imaginário popular ter existido uma torre com 17 metros, e desta serem provenientes as diversas pedras aparelhadas que hoje se vêem nos muros do caminho que conduz ao Carroqueiro.” **Estado de conservação / Ameaças:** Bom / Rede viária **Fonte de informação:** Salvado (1993); Endovélico (Portal do Arqueólogo, PCIP).



N.º de Inventário: 093 **Designação:** Torreão 4 **Lugar:** Monsanto / São Pedro **CNS:** Não atribuído **CMP:** 258 **Coordenadas:** 0660485 / 4433679 **Altitude:** 496 m **Tipo de sítio:** Vestígios diversos **Cronologia:** Romana / Medieval **Descrição:** Local correspondente ao topónimo Torreão. Neste sítio existe via empedrada, em uso, grande bloco de granito, arredondado, com cruzeiro no topo e blocos de granito, aparelhados, descontextualizados e integrados nos muros que ladeiam a via. Entre esses blocos destacam-se módulos de caleiras para condução de água, bloco com um S inciso de modo inverso (23 cm de altura) e bloco com a configuração de ara, incompleta e não epigrafada nas faces visíveis (80 cm x 39 cm x 40 cm) **Estado de conservação / Ameaças:** Bom / Vandalismo e abandono **Fonte de informação:** Não identificada.

